



حولية الآثار اليمنية

العددان الثالث والرابع



الهيئة العامة للآثار والمخطوطات والمتاحف

صنعاء

١٤٤٤هـ - ٢٠٢٣م



حولية الآثار اليمنية

العددان الثالث والرابع

المشرف العام

مهند أحمد السياني

رئيس التحرير

عبدالله محمد ثابت



الهيئة العامة للآثار والمخطوطات والمتاحف

صنعاء

١٤٤٤ هـ - ٢٠٢٣ م

azal@goam.gov.ye

بِسْمِ اللَّهِ الرَّحْمَنِ الرَّحِيمِ

المحتويات

م	المحتوى	رقم الصفحة
١	الإفتتاحية.	٢
٢	تقرير أولي عن أعمال المسح الأثري والكتابي في منطقة خولان الطيال / سنحان - محافظة صنعاء - الموسم الأول فبراير - أبريل ٢٠٠٩م.	٣
٣	تقرير أولي عن الأعمال الميدانية (المرحلة الأولى) - حفرة حصن الدامغ (وعلان) - محافظة صنعاء.	٦
٤	مسجد ماور بني سلامة - مديرية المنار \ ذمار.	١٥
٥	التقرير العلمي لأعمال المسح الأثري للمقابر الصخرية في محافظة الحويت - المرحلة التمهيديّة.	٣٣
٦	مشروع التنقيب الأثري لموقع الرعارع - محافظة لحج للموسم التاسع ٢٠١٢م.	٤٤
٧	المسح الأثري الشامل لمدينة عدن الكبرى - خور مكسر - الموسم السادس (٢٠١٠ - ٢٠١١ م).	٥٤
٨	المسح الأثري الشامل لمحافظة أبين - الموسم الثاني - مديرية المخد - ٢٠١٠م.	٨٨
٩	نتائج أعمال المسح الأثري على جانبي الطريق في إطار البلوك ١ و ٢ - محافظة شبوة - التقرير النهائي - مايو ٢٠٠٩م.	١٣٩
١٠	أعمال المسح الأثري في محافظة المهرة - مديرية حوف - الموسم الثالث ٢٠٠٥م.	٢٠٢
١١	المسح الأثري في محافظة المهرة - مديرية منعر - الموسم الخامس لعام ٢٠١٠م.	٢٢٧
١٢	تقرير عن المسح الأثري في أرخبيل سقطرى - فبراير ٢٠١١م.	٢٥١
١٣	تقرير عن أعمال التنقيب والمسح الأثري بأرخبيل سقطرى ٢٠١٢م.	٢٨٥
١٤	تقرير عن العمل الأثري للبعثة الأثرية الروسية والفريق اليمني المشارك - سقطرى - ٢٠١٣م.	٣٠٥
١٥	ترميم بركة عاطف في الجبين محافظة ريمه - دراسة فنية وتاريخية وتقرير مسلم إلى الصندوق الاجتماعي للتنمية ، صنعاء - اليمن.	٣١٢
١٦	Preliminary Report An Archaeological and Epigraphic Survey in Khawlan First Season 2009.	٣١٧
١٧	The conservation of the new found inscription stone in the Almaqah temple Sirwah, March 2006.	٣٢٥
١٨	Zafar, Capital of Ḥimyar, Eighth Preliminary Report, February-March 2009.	٣٣١
١٩	Canadian Archaeological Mission in Yemen - Report on field season December 2007 - January 2008 in Zabid, al-Ghulayfiqah (Hudaydah province) and al-Jabin (Raymah province).	٣٤٠
٢٠	Environmental Impact Assessment Yemen LNG Company Total E&P Yemen - Archaeological Baseline Survey Of Block 10 (Al-Kharir area) First season August 2009.	٣٤٧

المسح الأثري الشامل لمحافظة أبين - الموسم الثاني

مديرية الحفد - ٢٠١٠م

الفريق الوطني

١- الدكتور / عبدالله باوزير .

٢- الدكتور / عبدالرحمن جاراالله .

٣- أ. سالم مُجَّد العامري .

٤- خالد علي العنسي .

٥- سالم أحمد منصور

٦- محسن ناصر ناجي

٧- ياسر علي الجلد .

٨- مُجَّد سالم علي

٩- قاسم عبدالله قاسم

١٠- عمر سعيد عمر

مقدمة

تكتسب أعمال المسح الأثري أهمية كبرى في نشاط فرع الهيئة العامة للآثار والمتاحف بمحافظة أبين ، خاصة وأن هذه الأنشطة توجه نحو البحث الميداني لمعرفة الأماكن التي أقيمت فيها أقدم المستوطنات البشرية في الأزمنة الغابرة ، في إطار المناطق المستهدفة لأعمال المسح الأثري ، حيث يقوم فريق المسح الأثري المتخصص بفحص وتحليل وتصنيف وتفسير مخلفات المستوطنات القديمة واعتبارها مادة جديدة تضاف إلى قوائم المواقع الأثرية بالمحافظة التي تحظى باهتمام فرع الهيئة وتقوم بالحفاظ عليها وصيانتها من أي أضرار تهدد سلامتها بالتنسيق مع ديوان الهيئة العامة للآثار والمتاحف والجهات التنفيذية الأخرى.

ومن خلال أعمال المسح الأثري يتم وضع التصورات عن المواقع الأثرية وما تتطلب من أعمال مستقبلية ، التي على رأسها أعمال الحفر والتنقيب والصيانة والترميم.

في هذا الاتجاه نفذت خطة المسح الأثري لمديرية الحفد وذلك في ضوء خطة فرع الهيئة العامة للآثار والمتاحف في محافظة أبين للموسم الثامن ٢٠١٠م ، خلال الفترة من ١/٣ إلى ٢٠/٣/٢٠١١م وذلك بإشراف كل من :- كما رافق الفريق عدد من الإخوة من ممثلي المجالس المحلية والمشائخ والأعيان من أهالي المنطقة وعدد من الأدلة من أهالي المناطق التي شملها المسح.

تركزت خطة المسح الأثري في أعمال البحث الميداني في المناطق الجبلية وضيفاف الأودية وفي المدن التاريخية وكذا العودة إلى البلاغات المقدمة للإدارة في هذا الاتجاه.

لا يسمح الفريق الوطني للمسح الأثري إلا أن يتقدم بخالص الشكر والتقدير لقيادة محافظة أبين ممثلة بالمهندس أحمد بن أحمد الميسري محافظ المحافظة وكذا قيادة وأعضاء المجلس المحلي لمديرية الحفد وقائد الأمن المركزي بالمديرية ، سالم مُجَّد حسين لما بذلوه من تعاون لتسهيل مهمة الفريق ، وكل من ساند وساعد ورافق الفريق في إنجاز مهمته.

تمهيد

في ضوء خطة فرع الهيئة العامة للآثار والمتاحف في محافظة أبين الهادفة إلى استكمال الخارطة الأثرية بالمحافظة من خلال إجراء أعمال المسح الأثري في جميع المديريات وذلك تنفيذاً لخطة ديوان عام الهيئة العامة للآثار والمتاحف في مجال المسح الأثري الشامل. بهدف استكمال الخارطة الأثرية للجمهورية اليمنية باستخدام المنهج العلمي والوسائل الحديثة ، منطلقاً في ذلك من الأهمية التي تكتسبها نتائج أعمال المسح الأثري من حيث التخطيط والبرمجة للأنشطة الأثرية المختلفة مثل الأعمال الإنجازية والصيانة والترميم وأعمال الحفر والتنقيب ، ولما توليه الدولة من اهتمام خاص بتوثيق وحماية المواقع والمعالم بحسب البرنامج الانتخابي لفخامة الأخ رئيس الجمهورية / علي عبدالله صالح حفظه الله. لقد سبق وأن قام المكتب بتنفيذ سبعة مواسم من المسح الأثري ، وبحسب خطة العام المالي ٢٠١٠ م ، قام بتنفيذ أعمال المسح الأثري لمديرية المحفد العامة بالمواقع والمعالم الأثرية والتاريخية من الأزمنة القديمة.

الأهداف

- يهدف برنامج المسح الأثري للموسم الثامن ٢٠١٠ م إلى :
- تسجيل وتصنيف المواقع والمعالم الأثرية وتحديد أماكن انتشارها.
 - إسقاط المواقع المكتشفة على الخارطة الأثرية.
 - تحديد أوضاع حالة المواقع الأثرية وما تعانيه من مخاطر سواءً من أعمال العبث والسطو والتخريب والطمس أو ما يهددها من العوامل الطبيعية ووضع المعالجات اللازمة للحفاظ عليها.

محور نشاط هذا الموسم

(أ) الأعمال الميدانية

تم خلال أعمال المسح في مديرية المحفد اتخاذ الخطوات التالية :

- ١- تسجيل وتوثيق المواقع والمعالم الأثرية وتدوينها في الاستمارات والبطائق الخاصة ، وإعطائها رقم خاص يحمل حرف (S) ويعني مسح ، وحرف (a) ويعني أول حرف من اسم المحافظة أبين ، ورقم (١٠) ويعني السنة ورقم (١) رقم الموقع أو المعلم الرئيسي ، ورقم (١) رقم فرعي في حالة عدم وجود اسم خاص بالمعلم أو الموقع.
- ٢- التصوير الفوتوغرافي العادي والرقمي ، ويكتب على النحو التالي (S.a.10/1) ، وفي حالة تكرار الاسم يكتب رقم بعد الاسم مثال على ذلك : مستوطنة غول بالفقار ١ (S.a.10/1) وهكذا.
- ٣- الرفع الهندسي للمواقع والمعالم والشواهد الأثرية.
- ٤- تحديد المواقع على الخرائط التفصيلية بواسطة جهاز تحديد المواقع الجغرافية (G.P.S).
- ٥- جمع العينات واللقى من المعثورات السطحية التي وجدت في بعض المواقع.

(ب) الأعمال المكتبية

- في هذا المحور قام الفريق بعدد من المهام تتركز بالتالي :
- ١- إعداد الخرائط العامة والخرائط التفصيلية.
 - ٢- جمع المعلومات التاريخية من خلال المصادر والمراجع التاريخية المتوفرة.
 - ٣- دراسة وتصنيف العينات واللقى التي عثر عليها.
 - ٤- إعداد الرسومات والمخططات المرفقة بالتقرير.
 - ٥- نقل الصور الفوتوغرافية والرقمية إلى جهاز الحاسوب وتصنيفها في مجلدات بحسب المواقع والمعالم.

- ٦- تم القيام بعمل لوحات توضيحية لكل معلم.
- ٧- إدراج المعلومات والبيانات والصور ضمن قاعدة بيانات المعلوماتية على الكمبيوتر تمهيداً لإدراجها في نظام المعلومات الجغرافية (G.I.S) لغرض توثيق المواقع والمعالم وفقاً للطرق الحديثة المعتمدة على التوثيق الإلكتروني.
- ٨- إعداد التقارير الأولية بنتائج المسح الميداني.
- ٩- إعداد التقرير العلمي النهائي لمشروع المسح لهذا الموسم.

لمحة تاريخية عن مديرية الحفد

الموقع الجغرافي

تقع الحفد في الاتجاه الشرقي من عدن وتبعد عنها بحوالي (٣٩٠ كم) وعن حضرموت بحوالي (٣٢٠ كم) وتعتبر مركز الثقل والعاصمة الفعلية لقبائل باكازم الممتدة من أحور على ساحل البحر العربي إلى كور العوالق وهي آخر مديريات م/أبين في حدود محافظة شبوة ، يحدها من الشرق قبائل لقموش حمير ومن الغرب قبائل آل فضل ومن الجنوب البحر العربي ومن الشمال كور العوالق. وتشتهر قبائل باكازم بالكرم والشجاعة والعزيمة. ويهتمون بالنحل والزراعة وتربية الماشية ، ويوجد في منطقة الحفد عيون مياه كبريتية حارة في منطقة سناح يرتادها الناس من المحافظات المجاورة للسياحة والتداوي. وتشتهر جبالها بحجر البناء الفائقة الجودة وخاصة الحجر الأبيض والأحجار الكريمة والجير الأبيض والاسمنت. مناخها معتدل صيفاً وبارد شتاءً ، وأمطارها موسمية ، توجد بها عدد من المؤسسات الخدمية وأشهر وديانها مربع والحمرأ وضبعة والخديرة.

تاريخياً

الحفد مدينة ضاربة في أعماق التاريخ ، تقع على كوره الكبس وأشهر معالمها جامع عبدالعزيز بن أحمد الذي اختلف المؤرخون حول تاريخ بناءه حيث يرى البعض أنه بُني في القرن الأول الهجري وآخرون يرون أنه بُني في القرن السادس الهجري ، كذلك حصن الوكير وجامع رباط الشيخ باعزب والمصنعة وسوق الحفد. تمتلك الحفد موقع استراتيجي لتوسطها المحافظات الجنوبية وبها مخانق عسكرية طبيعية مهمة مثل طريق ضيقة وطريق الجرة وهي طرق خطره ، وكان لها دوراً فعالاً في الحرب ضد الاستعمار البريطاني حيث تمكن رجال القبائل من قطع الطريق على القوات البريطانية القادمة من عدن وتدميرها. وقد رمى الطيران البريطاني قراهم في النصف الأول من القرن العشرين. وما زالت آثار القصف ماثلة للعيان من خلال تلك المنازل المكومة والمتناثرة في بعض مناطق الحفد.

أعمال المسح الأثري لمديرية الحفد

تم خلال أعمال هذا الموسم التقصي والتحري عن المواقع والمعالم الأثرية رغم المعوقات الخدمية التي سنذكرها في نهاية التقرير ، وتمكن الفريق الأثري من تسجيل وتوثيق (٣٥) موقعاً ومعلماً ترجع إلى مراحل زمنية مختلفة وهي كالتالي :

ضريح مولى الصرح [S.a.10/1]

الموقع

يقع إلى الجهة الغربية من طريق أحور المحفد بين خطي عرض وطول:

N: 13°52.588, E : 046°50.119

وعلى ارتفاع (٢٠٠م) عن مستوى سطح البحر.

وهذا الضريح كان مزاراً لأهالي المنطقة وتقام به طقوس وتقدم القرابين ويقمن النساء الوالدات بزيارة الضريح مع المولود قبل الأربعين للتبرك ووضع الزيوت على أجسام الأطفال ولا زالت زيارة الضريح مستمرة ولكن نادرة. وقد لوحظ وجود أواني الطبخ والقهوة في الضريح قام الفريق بتوثيقها.

الوصف

هو عبارة عن بناء مستطيل أبعاده (٣م×٢.٥م) وبارتفاع (٢.٥م) ، بني بصفائح حجرية من الصخور الرسوبية السوداء ، ويعلو أركان البناء شرفات مثلثة الشكل له مدخل على الطرف الجنوبي من الضلع الشرقي ، يؤدي إلى مساحة مستطيلة يتوسطها قبر يرتفع عن سطح الأرض بـ (٦٠سم) يعلوه بناء بشكل جملوني مثلث المقطع الجانبي ، يوجد في الركن الشمالي الشرقي رف مرتفع يحمل مسارج الزيت الخاصة بالإضاءة مصنوعة من الحجر الصابوني لها شكل مثلث ولا زالت تستخدم أثناء الزيارة. للضريح سقف خشبي مسطح حديث.

موقع وادي هرب [S.a.10/2]

الموقع

يقع غرب وادي هرب في منطقة مسطحة تحيط بها الجبال من الشمال والجنوب بين خطي عرض وطول:

N: 13°55.825, E : 046°46.907

وعلى ارتفاع (٢٠٠م) عن مستوى سطح البحر.

الوصف

يوجد على هذا الموقع قبور قديمة ترجع إلى فترة ما قبل التاريخ عبارة عن قبور ذيلية ودائرية.

القبور الذيلية

وجد قبر واحد يتكون من مدفن دائري قطره (٣.٨٠م) مشيد بكتل حجرية مرصوفة من الصخور البركانية والرسوبية تساقط معظمها حول المدفن ، ويتصل بالمدفن سلسلة من ثمانية أكوام من الأحجار المرصوفة عمودياً تمتد من الغرب إلى الشرق يبلغ قطرها (١.١٠م) ، وتأخذ شكل مخروطي بارتفاعات ما بين (٣٠سم) إلى (٥٠سم).

القبور الدائرية

وجد في هذا الموقع العديد من القبور على هيئة بناء دائري من أحجار تراكمية بأحجام متنوعة ، ويكاد بعض هذه المدافن أن تختفي مكوناته. ومن هذه القبور مدفن يقع بجوار القبر الذيلي من الجهة الشرقية قطره (٢.٥م) ، ربما يعود إليه.

في أقصى الشمال يوجد قبر دائري أخار بنائه وأصبحت معالمه ضعيفة ، يبلغ قطره (١.٣٠م). وإلى هذا المقاس توجد عدد من القبور منتشرة على سطح الموقع شبه منتهية ولم يبق عليها سوى بعض الأحجار الصغيرة.

إلى أقصى الجهة الشرقية من الموقع يوجد قبر دائري لا زال يحتفظ بكتله الحجرية المتكونة من تراكمات حجرية ، قطره (م٢) بين خطي عرض وطول :
(N: 13°55.814, E:046°46.951) وعلى ارتفاع (م٤١٤) عن مستوى سطح البحر ، لا يختلف عن بقية القبور. كما يوجد قبر دائري آخر صغير الحجم إلى الجهة الجنوبية من الطريق، قطره (م١.٢٠).

موقع القليعات ١ [S.a.10/3]

الموقع

يقع بين خطي عرض وطول:
N: 13°56.253, E : 046°44.097
وعلى ارتفاع (م٣٧٩) عن مستوى سطح البحر.

الوصف

للموقع سطح مرتفع عن الجهة الشمالية يوجد عليه قبور غير واضحة ما عدا قبر يتكون من قاعة دائرية مليئة بالأثرية والأحجار المتساقطة قطرها (٩٠سم) يحيط بها ثلاثة صفوف أفقية من بناء حجري قطرها (١.١٠م) ويكون إجمال قطر القبر بالكامل (م٢) ، وعلى بعد (م٥) يوجد لوح منقول من الصخور الرسوبية استخدم في وضع علامات رقمية خاصة بتشييد الطريق العام ، يرجح بأنه كان يمثل سقف القبر.

المحفد المدينة [S.A.10/5]

الموقع

يقع المسجد وسط قرية المحفد بين خطي عرض وطول :
N: 14°03.175 54.833
وعلى ارتفاع (م٦٥٩) عن مستوى سطح البحر.

تاريخ المسجد

يعرف المسجد أيضاً بمسجد عبد العزيز أحمد ومسجد الأسدي. ويذكر أن هذا المسجد شيد في القرن (٤هـ) من مادة الطوب اللبن حسبما هو مذكور في مخطوط المنصب ثم ذكر في كتاب الطرح الأحور للسيد أبو بكر المشهور ثم جدد ثلاث مرات وكان التجديد الأول سنة (٧٠٠هـ) ثم جدد للمرة الثانية سنة (١٣٢٠هـ) ، وأخيراً جدد سنة (١٣٨٣م) ، بحسب هيئته الحالية ، وذلك حسب ما أفادنا به إمام المسجد أبو بكر مهدي الشقاع عن ما ذكره مهدي أبو بكر العيدروس.

الوصف

يتكون المسجد من بيت الصلاة وفناء صغير والمطاهير ومئذنة.

بيت الصلاة

هو بناء شبه حديث مشيد بكتل حجرية لحمية فواصلها بالقضاض ، وكذا استخدام مادة الاسمنت في التجديد الثالث في أكثر من مكان وخصوصاً في تكسية الواجهات الداخلية ، ويزين نهاية البناء من أعلى شرفات مسننة مثلثة الشكل. ولبيت الصلاة ثلاثة مداخل الأول ينصف الضلع الغربي وهو عبارة عن فتحة مربعة تعلوها نافذة مستطيلة بعرض

المدخل ، يعلوها نافذة مستطيلة بغرض الإضاءة ، والباب الثاني فتح في الطرف الشرقي من الضلع الجنوبي هو عبارة عن فتحة مستطيلة يتقدمها سلم مكون من ثلاث درجات ، والباب الثالث محوري مع المدخل الثاني وقد فتح على الضلع الشمالي وهذا المدخل يؤدي من بيت الصلاة الفناء والمطاهر والعكس.

يؤدي كل من المدخلين الأول والثاني إلى مساحة مستطيلة تمتد من الشرق إلى الغرب ، مقسمة إلى ثلاث بلاطات موازية لجدار القبلة بواسطة صفيين من الأعمدة الخشبية رباعية المقطع ، وكل صف مكون من أربع أعمدة مرتفعة تحمل جسور خشبية مربعة المقطع تحمل سقف خشبي تقليدي مكون من عوارض خشبية تستند على الجسور وتحمل ألواح من الخشب ثم طبقات الطين والقضاض.

يتوسط جدار القبلة محراب مجوف يبرز عن سمة الجدار الخارجي معقود بعقد نصف دائري . وإلى يسار المحراب يوجد منبر مجوف معقود بعقد نصف دائري يرتفع عن مستوى أرضية بيت الصلاة له سياج من الخشب حديث الصنع. وإلى يمين المحراب يوجد باب خشبي لمخزن صغير.

في سطح بيت الصلاة شيدت ظلة خشبية في الناحية الشمالية من السطح.

الفناء :

وهو فناء صغير مكشوف على هيئة حرف (L) اللاتيني يمر يشغل الفناء المساحة الواقعة إلى الشمال من بيت الصلاة. يحده من الجهة الشمالية مطاهر شعبية ، ومن الجهة الغربية حمامات حديثة ، والطول القصير من الفناء من الجهة الشرقية سلم حجري يؤدي إلى سطح بيت الصلاة.

المئذنة

تقع المئذنة على كتلة بروز المحراب وهي عبارة عن بدن اسطوانتي فتح عليه مدخل معقود بعقد نصف دائري يطل على سطح بيت الصلاة من الجهة الجنوبية ، ويعلو البدن طاقية المئذنة وهي عبارة عن قبة مخروطية كبيرة مطلية باللون الأخضر يرتكز عليها هلال ونجمة خماسية من البرونز.

ضريح العيدروس [S.A.10/7]

الموقع

يقع بجوار مسجد المحفد من الجهة الجنوبية بين خطي عرض وطول :

N: 14°03.175, E : 046°54.833

وعلى ارتفاع (٦٥٩م) عن مستوى سطح البحر.

تاريخ الضريح

يعود هذا الضريح إلى أسرة العيدروس الذين ترجع أصولهم إلى مدينة حبان وهم من نسب جابر بن عبد الله الأنصاري وأول من سكن المحفد من هذه الأسرة هو الشيخ/ شيخ بن عمر الشقاع سنة ١١١٢هـ كمفتي للمدينة

الوصف

يعود نمط عمارة الضريح إلى نفس نمط بناء المسجد حيث رمم في نفس زمن ترميم المسجد. ويتكون الضريح من بناء مستطيل من الشرق إلى الغرب له مدخل وحيد على الضلع الشرقي يؤدي إلى مساحة مستطيلة مقسمة إلى جناحين شرقي وغربي :

- **الجناح الشرقي** : عبارة عن قاعة مربعة مسقوفة بقبة مخروطية ، يتوسطها قبر يعلوه تابوت من الخشب مستطيل أطوال أضلاعه (١٩٧سم) وعرض (٨٨سم) له سقف جملوني ويبلغ ارتفاع التابوت مع السقف (١٦٩سم) ، وتحمل ألواح التابوت زخرفة بيت النحل في مناطق محصورة بشريطين بمسار عمودي ، وينتصب في كل ركن من التابوت عمود من خشب الخراط ويعود هذا القبر إلى عبدالعزيز بن أحمد العيدروس.
- **الجناح الغربي** : أيضاً هذا الجناح يتكون من قاعة مربعة لها سقف خشبي تقليدي مسطح ، وتضم القاعة قبرين تقليديين أحدهما بجوار الجدار الشمالي والآخر بجوار الجدار الغربي ، وهما لعوض بن أحمد الشقاع وولده أبو بكر عوض الشقاع.

موقع رباط باعزب القديمة [S.A.10/8]

الموقع

تقع قرية رباط آل باعزب القديمة على الضفة الجنوبية من وادي مربع أسفل جبل الصفة من الشمال بين خطي عرض وطول :

N: 14°06.877, E : 046°54.539

وعلى ارتفاع (٧١٣م) عن مستوى سطح البحر.

الوصف

على هذا الموقع تنتشر أسس لمباني قديمة مشيدة بأحجار متنوعة من الصخور الرسوبية السوداء المخلوطة بالاميكافا وهي ما بين مكعبات وصفائح حجرية بنيت في صفوف متتالية ، أو في صفوف من الألواح عمودية مائلة ، أو في صفوف عشوائية بسبب تنوع أحجام الأحجام. ويضم هذا الموقع المباني الكبيرة ذات مخطط هندسي يعتمد على دهليز يحيط به غرف صغيرة مربعة الشكل ، وكذا مباني صغيرة تتكون من غرفة أو غرفتين ، وكان للقرية بئر ماء في الطرف الشرقي من الموقع إلى الناحية الشمالية المطلة على الوادي ويجاور البئر عدد من المباني الخاصة بنظام الهدروليك. وفي أقصى الطرف الشرقي توجد مباني أحدث من الموقع مشيدة من اللبن مكونة من أربعة طوابق لا زال بعضها مأهول بالسكان.

رباط آل باعزب [S.A.10/9]

الموقع

تقع قرية رباط آل باعزب على وادي مربع بين خطي عرض وطول :

N: 14°07.060, E : 046°54.306

وعلى ارتفاع (٧١٠م) عن مستوى سطح البحر.

الوصف

هي قرية شبه مأهولة بالسكان شيدت مباني هذه القرية على تلال ترابية من الطوب اللبن على قاعدة من البناء الحجري ، ربما يعد هجر القرية القديمة الواقعة على الضفة الجنوبية من وادي مريع ، وتتكون منازلها من عدة طوابق تتميز بضيق البناء في الطوابق العليا ونوافذها الصغيرة، والكثير من منازل القرية مهجورة في الوقت الحالي ، وهنا العديد من المنازل التي تعرضت للقصف الجوي بطائرات الإنجليز أثناء الاحتلال وذلك في سنوات (١٩٣٦م و ١٩٤٨م و ١٩٥٤م). وللقرية مقبرة في الجهة الشرقية تحوي عدد من المعالم التاريخية الجميلة.

ضريح عثمان سالم باشملة [S.A10/10]

الموقع

يقع الضريح في الناحية الجنوبية من مقبرة رباط آل باعزب بين خطي عرض وطول:

N: 14°07.026, E : 046°54.279

وعلى ارتفاع (٦٩٣م) عن مستوى سطح البحر.

الوصف

للضريح بناء مربع مشيد بكتل حجرية متنوعة الأحجام غطيت بطبقة من القضاض تساقط معظمها ، ويعلو أركان البناء شرفات مثلثة الشكل ، وللضريح مدخل فتح على الضلع الشمالي وهو عبارة عن فتحة مستطيلة تؤدي إلى مساحة مربعة مسقوفة بقبة مخروطية مشيدة بالطين (الزابور) مع الحصى غطي سطحها الخارجي بطبقة من القضاض ومن الداخل بطبقة من الطين ثم طبقة من جص ، منطقة انتقالها تتكون من رقبة مثمنة مزخرفة من الخارج بشريطين من زخرفة المثلثات باستخدام الصفائح الحجرية الصغيرة ومن الداخل بزخارف المقرنصات ثم يعلوها قاعدة دائرية أصغر يستند عليها بدن القبة.

زخرفة الواجهات الداخلية للضريح باستخدام اللون الأرجواني ، حيث ينصف ارتفاع الجدران شريط رقيق من زخرفة الزجراج ثم تتوزع زخارف متنوعة في المنطقة الأعلى منها رسم لمسرحة زيت مع حبل التعليق وزخرفة وكذا إبريق القهوة برقبة طويلة وصنبور على هيئة رقبة ورأس طائر الوز ، وكذلك كتابات بخط رديء منها (كتبت وقد أيقنت يوم كتبت به بعث؟ يدي يقينا وبقا رسمها).

وعلى بدن القبة شريط من الزخرفة الهندسية ثم آية الكرسي - والدعاء - حسي الله ونعم الوكيل. أما بطن القبة فقد زخرفت بجامة محاطة بإطار من الزخرفة الهندسية ويتوسطها دائرة صغيرة ، قسمة الجامة إلى أربع مناطق في كل منطقة زخرفة المعين.

يتوسط قاعة الضريح تابوت من الخشب مشيد بألواح عريضة له سقف جملوني وفي كل ركن من أركان التابوت عمود من الخرط. زخرف التابوت بزخارف هندسية عبارة عن أشطرة عمودية من زخرفة الزجراج وكذلك زخرفة عبارة عن دائرة مقسمة بواسطة صليب إلى أربع مناطق.

مغسلة الموتى :

إلى الشمال من الضريح يوجد بناء مستطيل من الطوب اللبن خاص بغسل الموتى.

وحالة هذه المنشأة في تدهور نتيجة عدم استخدامها أي أنها فقدت وظيفتها ، مما ساهم في تهالكها تدريجياً.

ضريح أبو بكر [S.A.10/11]

الموقع

يقع إلى الجهة الشمالية الشرقية من الموقع (S.A.10/10) بين خطي عرض وطول:

N: 14°07.029, E : 046°54.254

وعلى ارتفاع (٨٠١م) عن مستوى سطح البحر.

ينسب الأهالي الضريح إلى اسم أبو بكر ولا نعرف عن هذه الشخصية شيء سواء الاسم الأول فقط؟

الوصف

الضريح عبارة عن بناء مستطيل مشيد من الطوب اللبن تعرض الجزء الأعلى والسقف للتهدم ، له مدخل على الضلع الشرقي يؤدي إلى قاعة مستطيلة يتوسطها قبر مستطيل مرتفع عن الأرض يعلوه سقف جملوني فتحت عند مستوى قاعدته نافذة صغيرة خاصة بمبخرة البخور ، وغطي القبر بالكامل بطبقة من القضاض. في الجدار الشرقي وإلى يمين المدخل توجد كوة خاصة بمسارج الإضاءة التي لا زالت في مكانها. كما يوجد إلى الغرب من هذا المعلم ضريح آخر بنفس المخطط الهندسي ونفس شكل القبر. كما تضم المقبرة عدد من القبور بنفس نمط القبر مغطاة بطبقة من القضاض المزخرف بزخارف هندسية متنوعة.

مقبرة الرمثة [S.A.10/12]

الموقع

تقع هذه المقبرة على السفح الغربي لجبل الرمثة المطل على وادي الخديرة وجبل حلب بين خطي عرض وطول :

N: 14°07.785, E : 046°55.940

وعلى ارتفاع (٧٤٥م) عن مستوى سطح البحر.

الوصف

تعود هذه المقبرة إلى نماذج المقابر الصخرية والتي ترجع إلى عصر ما قبل الإسلام ، وقد تميزت بتنوع معماري استغل المعطيات الطبيعية والجغرافية للموقع بهدف الحفاظ على قدسية مقابر الموتى من لصوص المقابر. من نماذج القبور في هذه المقبرة الكهفية أو الجرفية والتي استغلت التجاويف الكهفية المحصنة في سفح الجبل المتمثل بمقطع عمودي لا توجد له أي طريق سوى النزول بواسطة الحبال. وقد كان يتم نقل جثمان المتوفي إلى هذه القبور بواسطة متخصصين في تسلق الجبال باستخدام الحبال ومن ثم يتم إغلاق القبر بجدار من البناء. ومن النماذج التي تمتلكها هذه المقبرة تلك القبور المشيدة على قمة الصخور إما بحفر غرفة الدفن في بطن الصخر أو تشييد غرفة الدفن بجدران مشيدة بكتل حجرية.

وهذه النماذج المتنوعة نشدها في هذا الموقع رغم ما تعرض له من تدهم نتيجة للعوامل البيئية من جهة ومن أعمال النيش والتخريب التي قام بها لصوص المقابر.

حصن الوكار [S.A.10/13]

الموقع

شيد على قمة جبل الوكار ويطل هذا الحصن على وادي الخديرة من الجهة الجنوبية ويحده من الشمال والشرق جبل حلب وذلك بين خطي عرض وطول :

N: 14°03.817, E : 046°55.552

وعلى ارتفاع (٧٠٢م) عن مستوى سطح البحر.

الوصف

الحصن عبارة عن بناء مربع كان يحيط به سور. وحال الموقع عبارة عن بناء متهدم من الأعلى أما الجدران السفلي للحصن مشيدة من صفائح حجرية متنوعة الأحجام. هذا وقد تكومت الأثرية والأحجار في داخل مبنى الحصن مما أدى إلى اختفاء تفاصيل التقسيمات المعمارية. أما السور فقد تدمر وأصبح مكانه سلسلة من أكوام حجرية متناثرة.

موقع بالمقابر

يعتبر من المواقع المتميزة في مديرية الحفد لما يمثله من معالم أثرية مهمة المدينة من فترة ما قبل الإسلام لا زالت بقايا معالمها واضحة. ونجد موقع المدينة على مرتفع جبلي يمتلك تحصينات طبيعية من جميع الجهات ما عدى الجهة الشمالية المحصنة بسور. ويحيط بموقعها أراضي زراعية واسعة يتخللها وادي المضيق ووادي الشغيب ، وهذا كان له دور في نمو وتوسع المدينة على سلسلة مرتفعات جبلية متجاورة تكون ثلاثة تجمعات سكنية إلى جانب مقبرة خارج سور المدينة سنتناول الحديث عنها في السطور التالية.

بالمقابر موقع ١ [S.A.10/14]

الموقع

يقع على المرتفع الجبلي الشرقي وهو بداية سلسلة المستوطنات من الجهة الشرقية بين خطي عرض وطول :

N: 14°03.070, E : 046°48.411

وعلى ارتفاع (٦٣٠م) عن مستوى سطح البحر.

الوصف

يتكون هذا الموقع من مجموعة أسس مباني تتكوم عليها الأحجار من الصخور الرسوبية وبعض أحجار الرخام الأحمر المتساقطة. وهذه المباني لها تخطيط مربع الشكل، وتوزع في المحيط الجنوبي على هيئة منازل متفرقة ومتباعدة في ما بينها ولكن نجد تزايد كثافة المباني وتحاورها كلما اتجهنا صوب قمة المرتفع الجبلي.

بالمقابر موقع ٢ [S.A.10/15]

الموقع

يقع إلى الغرب من الموقع السابق على مرتفع جبلي أكثر ارتفاعاً بين خطي عرض وطول :

N: 14°03.093, E : 046°48.386

وعلى ارتفاع (٦٣٢م) عن مستوى سطح البحر.

الوصف

حالة هذا الموقع لا يختلف عن سابقه بل أنه قد تعرض لعملية نبش وحفر عشوائي أسفر عن العثور على تماثيل حجرية لرؤوس آدمية ومجموعة كبيرة من الخز من العقيق وذلك من قبل السكان المجاورين للموقع و لازالت آثار هذا الاعتداء واضحة. كما يتميز هذا الموقع بمبانيه الواضحة المعالم ومنها منزل يتكون من عدة غرف نبش فيها وكان من بين مخلفات النبش كمية كبيرة من الكربون والتي ربما ترجع إلى مكونات سقف المبنى ، وحفر آخر في أحد البيوت كشف عن آنية من الفخار لا زالت في مكانها مع الكربون ، وفي منزل آخر الكشف عن كمية من الكربون (الفحم) وكثافة وجود الكربون في الطبقات الأثرية دليل على أن الموقع قد تعرض للحرق قد يكون لسبب عسكري أو اجتماعي.

بامقابر موقع ٣١ [S.A.10/16]

الموقع

يقع إلى الشمال من الموقع السابق (S.A.10/15) على مرتفع جبلي يطل من الجهة الشرقية على وادي الشغب بين خطي عرض وطول :

N: 14°03.129, E : 046°48.428

وعلى ارتفاع (٦٣٢م) عن مستوى سطح البحر.

الوصف

لهذا الموقع مساحة أصغر من مساحة المواقع السابقة تحتوي على مباني محدودة تساقطت كتلها الحجرية على سفح الجبل وإلى الوادي ويلاحظ كثافة كمية الأحجار المتساقطة ، وكذا وجود أسس لمبنى يشغل حيز واسع من الأرض يدل على أن مباني هذا الموقع كانت محدودة وذات ارتفاعات عالية ، وربما كانت تخص موقع المعبد أو مباني لعلية القوم.

بامقابر السور [S.A.10/17]

الموقع

يقع في الجهة الشمالية من موقع بامقابر بين خطي عرض وطول :

N: 14°03.103, E : 046°48.246

وعلى ارتفاع (٥٩٢م) عن مستوى سطح البحر.

الوصف

لهذه المستوطنة الواسعة تحصينات طبيعية وسور يتشكل من المنازل المتجاورة في الأطراف المشيدة على حواف المرتفعات الجبلية وذلك من جميع الجهات ما عدا الجهة الشمالية والتي تمثل منحدر سهل المسلك يتصل بالمنطقة المنخفضة من الوادي ، وقد شكلت الجهة الشمالية للسكان الطريق إلى خارج المستوطنة ، ولكن في نفس الوقت كانت تمثل ثغرة مفتوحة وخطرة على تحصن المجتمع في داخل معاقله لذلك تم تشييد سور يمتد من الطرف الشرقي للموقع 1(S.A.10/14) إلى الجهة الغربية أسفل موقع 3(S.A.10/16) وزود بمدخل ضيقة في الطرف الغربي من السور لا زالت دعائم الأكتاف الجنوبية قائمة في مكانها ، وقد بني السور بكتل حجرية له سمك (٩٠سم) تقريباً.

بامقابر المقبرة [S.A.10/18]

الموقع

تقع مقبرة المدينة إلى الجهة الشمالية من السور بين خطي عرض وطول :

N: 14°01.031, E : 046°48.435

وعلى ارتفاع (٥٩٢م) عن مستوى سطح البحر.

الوصف

تقع مقبرة هذه المستوطنة خارج سور المدينة وهو نظام اتبعته كثير من المدن اليمنية في العصر القديم. وهذه المقبرة تضم مدافن تحت الأرض لها شواهد عبارة عن تراصفات حجرية دائرية بأفطار متباينة ، وهي تتشابه مع ما عثرنا عليه في هذا الموسم في مناطق مختلفة من المديرية.

مقبرة موقع النخب [S.A.10/19]

الموقع

تقع هذه المقبرة في وادي الحمام النخب بين خطي عرض وطول :

N: 14°00.790, E : 046°38.925

وعلى ارتفاع (٤٣٢م) عن مستوى سطح البحر.

الوصف

لموقع المقبرة سطح مستوي تنتشر فيه عدد من القبور الدائرية مشيدة من أحجار الوادي ومن أحجار الصخور الرسوبية تعرض بعضها للطمس نتيجة لانجراف الكتل الصغيرة أثناء سيول مياه الأمطار الموسمية. وبعض القبور شيدت من صفائح حجرية سوداء من الصخور الرسوبية. ويلاحظ في هذه المقبرة انتشار القبور في توزيع انفرادي أي غير مجمعة في مجمعات قبورية. وكان تصور الفريق بأن هذه المقبرة تضم قبور مسافرين ، ولكن مع استمرار المسح تم اكتشاف مستوطنة في هذه المنطقة مما يرجح تبعية المقبرة لمستوطنة غول بالفقاق.

مستوطنة غول بالفقاق ١ [S.A.10/20]

الموقع

تقع إلى الشمال من مقبرة النخب بين خطي عرض وطول:

N: 14°01.000, E : 046°39.033

وعلى ارتفاع (٤٤٤م) عن مستوى سطح البحر.

الوصف

تقع هذه المستوطنة في منطقة تكثر فيها الوديان المائية والأراضي الزراعية. وللمستوطنة مساحة تتجاوز (٢ هكتار) تنتشر فيها معالم أسس مباني ترجع إلى الفترة البرونزية على أقل تقدير ، شيدت من كتل حجرية متنوعة الأحجام من الصخور الرسوبية. وبقايا المباني التي نشاهدها تأخذ طابع التخطيط الدائري وبساطة البناء ، وإلى جوار هذه المباني توجد قبور دائرية كثافتها في الطرف الجنوبي من الموقع.

الموقع يتعرض للطمس التدريجي نتيجة للأمطار الموسمية واستخدام مكونات الموقع من الأحجار من قبل البدو الرحل.

مستوطنة غول بالفقاق ٢ [S.A.10/21]

الموقع

تحمل المستوطنة أيضاً اسم ذي القرية وتقع إلى الشمال من مستوطنة غول بالفقاق ١ بين خطي عرض وطول :

N: 14°01.430, E : 046°39.009

وعلى ارتفاع (٤٤٤م) عن مستوى سطح البحر.

الوصف

يشبه المحيط الجغرافي والإنشائي لهذه المستوطنة بما هو موجود في المستوطنة السابقة إلا أنها تتميز باستخدام أكثر للكتل الحجرية الكبيرة ووضوح مخطط مبانيها الذي لا يخرج عن نمط المباني الدائرية وبكم محدود لبقايا مباني ذات تخطيط مربع الشكل. كما يزداد وجود تلك الوحدات الصغيرة ذات الشكل الدائري والذي يصعب تفسيرها بدقة وربما تكون وظيفتها ترتبط بنشاط المطبخ كمواقد النار أو تكون شواهد قبورية وهو احتمال ضعيف.

مستوطنة ذي خراب [S.A.10/22]

الموقع

تقع إلى الشمال من مستوطنة غول بالفقاق ٢ بين خطي عرض وطول :

N: 14°01.332, E : 046°38.999

وعلى ارتفاع (٤٨٢م) عن مستوى سطح البحر.

الوصف

يقع هذا الموقع على الضفة الجنوبية لوادي ذي خراب في مساحة صغيرة تتميز بكثافة الغطاء النباتي الحراشي وأشجار العزف من حول الموقع ، ويبدو أن موقعه هذا قد أسهم في تشييد مباني دائرية بكتل حجرية كبيرة ، تتكوم عليها الأحجار المتساقطة التي ترجح بأن هذه البيوت كانت مرتفعة البناء.

موقع هب القرية

الموقع

يقع إلى الجهة الشمالية الشرقية من وادي ذي خراب بين خطي عرض وطول :

N: 14°01.772, E : 046°38.981

وعلى ارتفاع (٥٥٠م) عن مستوى سطح البحر.

الوصف

يتم الوصول إلى الموقع عبر مسالك وعرة تتكون من صخور كبيرة من أحجار وادي ذي خراب ثم الانتقال إلى سلسلة جبلية يتم الوصول إلى بداية الموقع والذي يبدأ من مستوى قاعدة الجبل من الجهة الجنوبية ويتكون الموقع من ثلاثة مواقع عبارة عن مستوطنات ترجع إلى فترة ما قبل الإسلام.

موقع هب القرية ١ [S.A.10/23]

الموقع

يقع على مستوى قاعدة جبل هب القرية ويحده من الجهة الشرقية مرتفع جبلي وهي على مسطح أرض متدرج نحو الغرب ويطل على وادي خرب من الجهة الغربية ويغطي سطحه غطاء من الأحرش النباتية.

الوصف

تنتشر على سطح الموقع أكوام من الأحجار المتساقطة الخاصة بمباني شيدت بكتل حجرية متنوعة الأحجام من الصخور الرسوبية.

أثر على سلامة الموقع مياه الأمطار التي تنزل من الجبل الواقع إلى الشرق من المستوطنة ، والذي ساهم بتهدم هذه المباني وجرف مؤنتها الرابطة.

موقع هب القرية ٢ [S.A.10/24]

الموقع

يقع إلى الجهة الشمالية من الموقع السابق ، على المنحدر الأسفل من جبل هب القرية.

الوصف

شيدت مباني هذه المستوطنة على منحدر صخري باستخدام الأحجار ووضع منشآت أفضل حفاظاً من مباني الموقع ١ ولا زالت الجدران المتبقية للمباني قائمة.

هذا وقد تراكت الأحجار المتساقطة على فضاء هذه المباني ، وبالتالي لم تزودنا بالمخطط الهندسي لتقسيمات البيوت والتي كانت أكثر من طابق.

موقع هب القرية ٣ [S.A.10/25]

الموقع

يقع في مستوى أعلى من الموقع السابق.

الوصف

لا يختلف النمط المعماري لمباني هذا الموقع عن نمط مباني الموقع ٣ ويلاحظ في هذا الموقع التركيز على تحصين المستوطنة ببناء المنازل ملتصقة مع بعضها في الطرف المطل على الوادي وذلك باستخدام الأحجار الكبيرة والتي يغلب فيها استخدام الصفائح الحجرية.

موقع هب القرية ٤ [S.A.10/26]

الموقع

يقع في المستوى الأعلى من الموقع ٣.

الوصف

شيدت الثلاث المستوطنات الأخيرة على منحدرات جبل هب القرية في ثلاثة مستويات متدرجة إلى الأعلى ، وكان الوصول إلى الموقع (٤) الأكثر ارتفاعاً هو الأصعب والأخطر والذي يحتاج إلى تسلق عبر الجبال ، وقد اكتفى الفريق بتوثيقه من الموقع الثاني ، وقد شيدت مباني هذا الموقع على بروز صخري ، ولا يختلف أسلوب بناء ومواد البناء فيه عن مباني الموقع السابقة.

مقبرة الأمن المركزي [S.A.10/26]

الموقع

يقع موقع المقبرة إلى الجهة الجنوبية من الطريق العام بين المحفد ومودية بجوار مبنى الأمن المركزي من الجهة الجنوبية الشرقية بين خطي عرض وطول :

N: 14°00.129, E : 046°39.966

وعلى ارتفاع (٣٢٧م) عن مستوى سطح البحر.

الوصف

تقع المقبرة على جزء من سهل واسع تحيط به المرتفعات الجبلية وتنتشر على سطحه قبور برجية متهدمة ، بعضها يكاد أن يشاهد ، ومنها قبور كبيرة تحيط بها الأحجار المتساقطة ولهذه القبور تخطيط عبارة عن بناء دائري يتوسط مركزه قاعة دفن مستطيلة الشكل.

موقع الكريف ١ [S.A.10/28]

الموقع

يقع في هضبة مرتفعة بجوار كريف مائي بين خطي عرض وطول :

N: 13°56.468, E : 046°45.761

وعلى ارتفاع (٤١٣م) عن مستوى سطح البحر.

الوصف

الموقع عبارة عن مقبرة تضم قبور دائرية يبدو أنها من نماذج القبور البرجية حيث تحيط بها أحجار متساقطة ، وقد شيدت هذه القبور بصفائح حجرية سوداء وحمراء من الصخور الرسوبية.

موقع الكريف ٢ [S.A.10/29]

الموقع

يقع في هضبة مرتفعة بجوار كريف مائي بين خطي عرض وطول :

N: 13°56.122, E : 046°46.942

وعلى ارتفاع (٤١٧م) عن مستوى سطح البحر.

الوصف

يوجد على هذا الموقع قبر دائري محاط بصف من البناء الحجري يتوسطه شاهد قبر عبارة عن كتلة حجرية مكعبة ، ووجود هذا القبر منفرد ولوحده ربما يرجع إلى قبور المسافرين ، والتي عادة ما توجد على جوانب الطرق التجارية.

موقع لاهية [S.A.10/30]

الموقع

يقع على أحد روافد لاهية بين خطي عرض وطول :

N: 13°53.841, E : 046°49.177

وعلى ارتفاع (٤٤٢م) عن مستوى سطح البحر.

الوصف

هو موقع مقبرة يوجد عليها عدد من القبور البرجية تنتشر في أرجاء الموقع وفي حالة متباينة من الحفظ ومن بين مجموعة قبور هذا الموقع أربعة قبور متفرقة ظاهرة للعيان ، رغم ما يحيط بها من أحجار متساقطة. وهذه القبور متشابهة في أسلوب البناء والمقاسات ، حيث يبلغ قطرها (٢٦٠سم) ويتوسط البناء الدائري حجرة دفن مستطيلة أبعادها (١٥٠سم × ٩٠سم).

موقع الخربة وادي الحمراء [S.A.10/31]

التسمية

يسمى الخربة أو الخريبة أو خربة المحفد.

الموقع

يقع إلى جنوب شرقي مدينة المحفد على وادي الحمراء بين خطي عرض وطول :

N: 14°08.755, E : 047°54.989

وعلى ارتفاع (٦٥٠م) عن مستوى سطح البحر.

الوصف

مساحة الموقع (١ كم × ٠.٢٥ كم) تنتشر فيه أسس مباني قديمة ، وكذا تنتشر كسر الفخار. ومعالم هذا الموقع قد تأثرت أحجارها بالتكسر والتحلل بسبب الملوحة المرتفعة والرطوبة والتي كانت العامل الرئيسي في تضرر الموقع وتحلل عناصره مبنية.

كما يمتلك الموقع بئر ماء ، ويحتمل أن هذا الموقع كان لمدينة شهدت استمرارية سكنية لوقوعها في منطقة زراعية خصبة.

زرب [S.A.10/32]

الموقع

يقع في منطقة لبخة والتي تبعد عن المحفد حوالي ساعة بالسيارة على نفس اتجاه موقع الخربة بين خطي عرض وطول :
N: 14°08.755, E : 047°54.989
وعلى ارتفاع (٦٥٠م) عن مستوى سطح البحر.

الوصف

يقع على مرتفع صغير وهو عبارة عن بقايا لبنانيات تعرضت للتخريب الكبير بسبب قيام خزان للمياه وتحويله إلى معسكر في الثمانينات من القرن الماضي.

أحور

في هذا الموسم تم استكمال بعض المعالم الأثرية في المدينة لأهميتها التاريخية ومن المعالم التاريخية والسياحية ما يعرف بـ (بيوت الدولة) الواقعة وسط المدينة وهي على النحو التالي :

بيت الشيخ علي العيدروس [S.A.10/34]

الموقع

يقع في حارة بيوت الدولة بين خطي عرض وطول :
N: 13°31.086, E : 047°42.657
وعلى ارتفاع (٤٣م) عن مستوى سطح البحر.

الوصف

هو عبارة عن قصر من أربعة طوابق مبني في مساحة مستطيلة وقد شيد من الطوب اللبن وكسي بمادة القضاض له مدخل بارز عن سمة الجدار الجنوبي له فتحة مستطيلة يعلوها عقد مقوس مصمت ويحف بالمدخل من كل جانب عمود مخلق يعلوه تاج ناقوس مضع. ويعلو المدخل رنك عبارة عن تاج نافر. ومقدمة المدخل تبرز في الطوابق العليا وتنتهي بسترة مثلثة الشكل.

يلاحظ أن الدور الأول أكثر ارتفاعاً عن بقية الطوابق العليا ، أما الطوابق العليا فقد فتح على واجهاتها نوافذ مستطيلة يعلوها عقد مقوس مصمت.

بيت ناصر و علي العيدروس [S.A.10/33]

الموقع

يقع إلى الجهة الغربية من بيت الشيخ أبو بكر العيدروس مباشرة بين خطي عرض وطول :

N: 13°31.086, E : 047°42.657

وعلى ارتفاع (٤٣م) عن مستوى سطح البحر.

الوصف

يحمل هذا القصر نفس التخطيط المعماري لبيت أبو بكر ير أنه يختلف في زخرفة الرنك الذي يكون دائرة من غصن الزيتون بالأسلوب الأوروبي ويعلو الدائرة تاج ، ويحف الرنك من الجانبين عنصر زخرفي عبارة عن ثلاثة أعمدة قصيرة مخلقة تحمل تيجان مضلعة عمودياً.

بيت النائب أبو بكر العيدروس [S.A.10/35]

الموقع

يقع بجوار مبنى الأمن العام بين خطي عرض وطول :

N: 13°31.090, E : 046°42.596

وعلى ارتفاع (٤٣م) عن مستوى سطح البحر.

الوصف

هو عبارة عن دار مبني على مساحة مربعة بطريقة أكثر حداثة وتأثيرات أروبية يتكون من طابقين الأول مبني بالأحجار السوداء والطابق الثاني ربما بمادة الطوب اللبن والتكسية بطبقة من القضاض أو بمادة البلك والتكسية بمادة الاسمنت ، وقد فتح على الواجهة الجنوبية بلكونات ، وللدار مدخلان أحدهما بنصف الجدار الشرقي والآخر وهو أهمها وقد فتح على الضلع الجنوبي ويتقدمه سلم حجري يؤدي إلى بلكونة الدور الأرضي. ما يميز هذه الدار إلى جانب التصميم الحديث للبناء هو الأبراج المنتصبة في أركان البناء الأربعة والتي تتكون من ثلاثة طوابق ، ويتوج كل طابق قبة مدببة المقطع. ويلاحظ في هذا البناء المزج بين التراث والحداثة ، فأعطى للدار طابع فني بديع.

نتائج أعمال المسح

من خلال مجموعة الأعمال الأثرية الميدانية القائمة على الأسس العلمية المنهجية يتم بناء وصياغة التاريخ الحقيقي للأمم والشعوب ، فهذه الأعمال تبرز العديد من المعالم والشواهد الحية كوثائق ومراجع عليها في استقاء المعلومات دون مغالطة أو تشويه.

وفي هذا الاتجاه نفذت خطة المسح الأثري في مديرية المحفد واستكمال مديرية أحوار وذلك في ضوء خطة فرع الهيئة العامة للآثار والمتاحف بمحافظة ابين للموسم الثامن ٢٠١٠م. والتي تهدف للعمل على حصر وتوثيق المواقع الأثرية وما تحتويها من شواهد ومعالم ، وتحديد أماكن انتشارها وحالتها الراهنة وما تحتاج إليه من أعمال مستقبلية ، بالإضافة إلى الهدف الرئيسي الذي يصبو إلى تجميع كافة الشواهد والدلائل والمعلومات وترتيبها والعمل على دراستها وإفادة المهتمين

بنتائج هذه الأعمال من أجل تزويدهم بمعلومات تفيدهم في أبحاثهم ، ومن أجل إعادة صياغة التاريخ الحضاري للبلاد الذي لا يزال الغموض يكتنفه في العديد من الجوانب.

وقد أثمرت أعمال المسح الأثري عن العديد من النتائج الهامة من خلال ما تم اكتشافه وتسجيله وتوثيقه من المواقع الأثرية التي وصل مجملها إلى (٣٥) موقعاً تعود إلى فترات تاريخية متعددة. وقد احتوت هذه المواقع باختلاف فتراتها ومكوناتها وأشكالها على العديد من المعالم والشواهد الأثرية والتاريخية والتي لا توضح لنا قصة تاريخ الحضارة في محافظة أبين فحسب بل تسجل قصة وتاريخ الحضارة اليمنية وشبه الجزيرة العربية بشكل عام.

وجدت العديد من الشواهد التي تحكي لنا قصة التطور الحضاري للإنسان اليمني القديم والمراحل التاريخية التي مر بها ابتداءً من الحياة البدائية التي اتسمت بعدم الاستقرار ووصوله إلى المراحل الثقافية المتميزة بالاستقرار والإبداع في شتى مجالات الحياة الدينية منها والاقتصادية والاجتماعية والفنية ، فابتنى المدنيات وأنشئ السدود وصور أحداثه ونقش وقائعه وأعماله على أعنى الصخور صلابة وعلى جدران معابده وقصوره ، ومن أهم هذه الشواهد التي تم تسجيلها ما يلي :

أولاً : المستوطنات البدائية الأولى :

والتي ظهرت بشكل تجمعات سكانية لقرى صغيرة ومحلات تعود إلى عصور ما قبل التاريخ ، وجدت منتشرة على الشعاب الداخلية الضيقة وعلى المنحدرات المنبسطة لسفوح الجبال والقيعان المطلة على ضفاف الأودية وأماكن توفر المياه والنباتات الطبيعية ، وقد احتوت معظم هذه المستوطنات على بقايا لأساسات المباني البيضاوية والدائرية الشكل لمجموعة من المباني المستقلة (الفردية) كما هو الحال في موقع غول الفقاق في مديرية الحفد ، ويتضح من خلال الأساسات الباقية أنها كانت مبنية من صف واحد من الأحجار الطبيعية التي استخدمت دون إجراء أي تعديلات أو تجميل عليها.

ثانياً : مواقع العصور التاريخية

والتي تأتي متنوعة فهي بشكل أطلال لمدن وقرى صغيرة وبعض المنشآت المعمارية المستقلة ، وهي ذات هيكل معماري متناسق البناء والتخطيط الهندسي ، ويغلب على معظمها استخدام الأحجار المنظمة في بنائها ، كما تأتي مختلفة بحسب دورها الوظيفي فالمباني السكنية تتفق مع تخطيطها الهندسي المناسب لوظيفتها وهذا ما نلاحظه في موقع بامقابر ورباط باعزب القديمة ولهب القرية.

القبور القديمة

في هذا الموسم تم العثور على عدد من المقابر تحتوي على المنشآت القبرية التي تأتي متعددة الأشكال لمجموعات فردية أو متفرقة كما في موقعي القليعات والكريف أو جماعية كما في مواقع عديدة أهمها موقع هرب وموقع لاهية ، فمنها القبور الكومية والذيلية ، ومنها مجموعة القبور النصبية والقبور الأرضية المستطيلة ، وأيضاً المقابر الصخرية (الكهفية) كما في موقع جبل الرمثة والتي سبق الحديث عنها في متن التقرير.

ثالثاً : مواقع العصر الإسلامي

والتي تأتي بشكل أطلال مدن وقرى صغيرة بالإضافة إلى مجموعة الأضرحة والقباب الخاصة بأولياء ، وكذلك الحصون والتي عثر عليها بكم ضئيل.

وتتمثل القباب في مديرية المحفد بكم محدود ومن نماذجها ضريح العيدروس في مدينة المحفد القديمة وقرية رباط باعزب. ومن خلال ما خرجت به أعمال المسح الأثري لمديرية المحفد من نتائج ميدانية عن تاريخ المنطقة يبدو أن جميع المواقع التي تم تدوينها وتقييمها في هذا التقرير باعتبارها مواقع أثرية هامة وتمثل شواهد أثرية لعصور تاريخية مختلفة تعاقبت في سكن هذه المنطقة وذلك فيما تبقى من تلك الآثار في الجبال سواء كانت نقوشاً أو رسومات أو بقايا مستوطنات قديمة ، غير أن تلك الآثار لا تعطي النتائج المتوخاة لتصنيف تاريخ الاستيطان بشكل دقيق كون هذه الحقيقة لا تملكها إلا الدراسات التفصيلية الدقيقة وبرامج الحفر والتنقيب عن الآثار والتي من خلالها يتم الوقوف على الخلاصات الأكثر جزمًا ودقة لتثبيت الحقائق التاريخية الصحيحة.

وعند تقييم الوضع الراهن للمواقع الأثرية في مديرية المحفد نلاحظ أن عدد كبير من تلك المواقع سبق وأن تم العبث بأبرز معالمها التاريخية وإذا لم تتوفر الحماية والصيانة التامة للمواقع الأثرية في معظم المديريات ، لأن أي نشاط من هذا القبيل يجب أن يسبقه ويصاحبه في نفس الوقت نشاط آخر يتمثل في نشر الوعي الأثري والتعريف بأهمية المواقع الأثرية باعتبارها الخامات التي من خلالها يتم قراءة وكتابة التاريخ كما أن الحفاظ على المواقع الأثرية سينعكس بالفائدة على أبناء تلك المديريات من حيث توجه الدولة المتزايدة نحو تنشيط صناعة السياحة وهي بمثابة دعوة صريحة للجميع نحو الحفاظ على جميع المعالم التاريخية والمواقع الأثرية من قبل السلطة المختصة والعمل على تهيئتها مستقبلاً كمزارات سياحية ومتاحف مفتوحة ستسهم في تنشيط العمل السياحي الذي بدوره سيعود بالنفع على أبناء المناطق التي تحافظ على آثارها ومعالمها التاريخية من أعمال التخريب والسطو والعبث.

ومما يؤسف له أن تأتي أعمال التخريب والطمس من قبل السلطات المحلية وتتمثل ببعض الأنشطة التي تنفذها بعض المكاتب بحيث لا تراعي حرمة المواقع والمعالم الأثرية ، وذلك لجهل الجهة المنفذة للمشاريع بأهمية المواقع الأثرية. وفي الأخير نتمنى أن نكون قد وفقنا في توضيح صورة ولو بسيطة عن هذه المناطق وما تحتويه من مواقع وشواهد ومعالم أثرية وما لها من دلائل علمية وتاريخية تفيد المختصين.

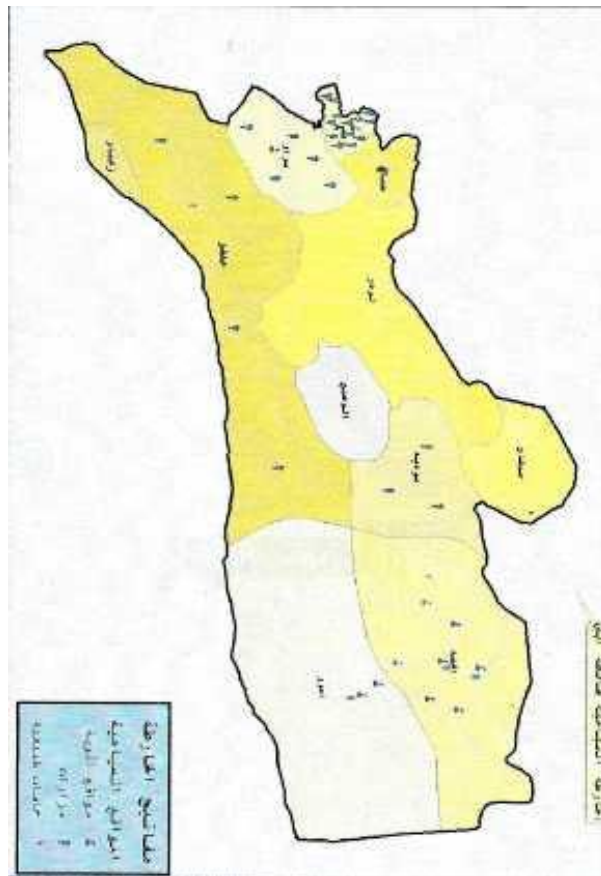
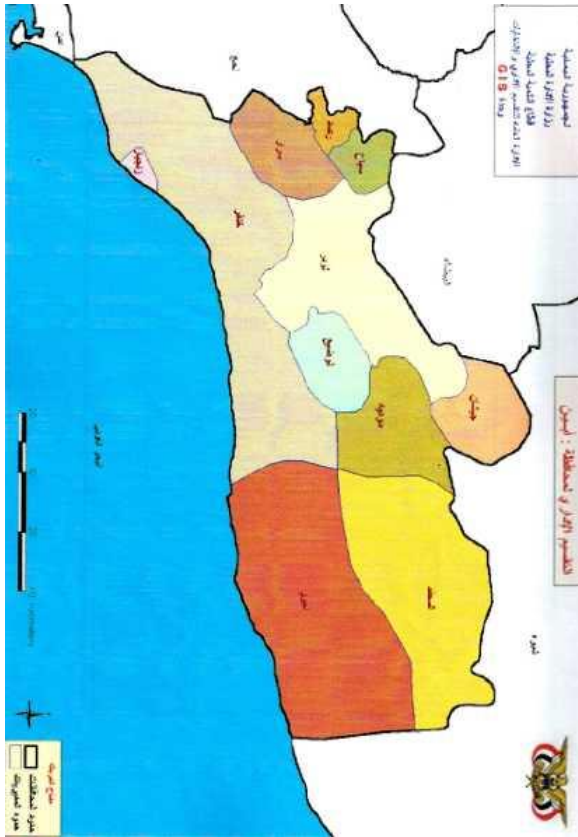
الصعوبات

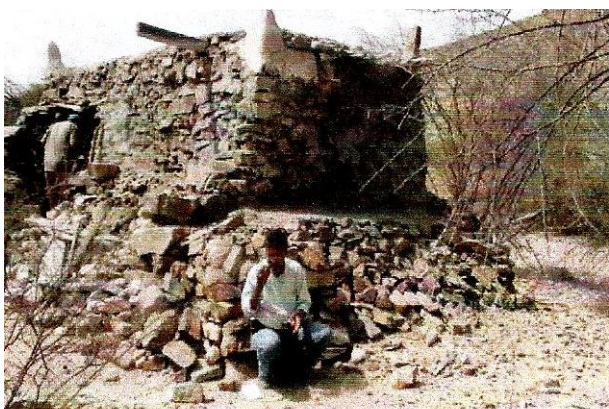
من الصعوبات التي واجهت الفريق الأثري أثناء تنفيذ مشروع المسح الأثري نوجزها في الآتي:

- وعورة الطريق بين أحور والمحفد بحكم اتساع هذه المنطقة وكثرة وديانها وانتشار مصادر المياه التي تخلفها الأمطار . فإنه يوجد العديد من المستوطنات التاريخية التي تمثل وجوها بالانتشار الواسع للمقابر المختلفة على طول الطريق بين أحور والمحفد.
- شق الطريق بين أحور والمحفد أدى إلى طمس العديد من المواقع الأثرية.
- العديد من المواقع والمعالم التاريخية في المحفد تقع في منطقة وعرة جداً.
- ملاحظة أعمال تخريب وعبث لبعض المواقع الأثرية.
- صعوبة السكن في المديرية.
- عدم توفير الكهرباء في المدينة أدى إلى عرقلة مهمة الفريق كون لديه أجهزة بحاجة إلى شحنها بالكهرباء.
- انقطاع الاتصالات بكافة أنواعها وبشكل دائم.
- عدم توافر المعلومات الخاصة بالمنطقة المستهدفة لأعمال المسح الأثري.
- عدم ذكر المنطقة أعلاه في أي مدونة تاريخية.
- لم تذكر المواقع الأثرية في المديرية في نشاط أي تعيين أثري.
- رغم ظاهرة التقطع والخطف المعروفة في المديرية إلا أن الفريق الأثري وصل إلى جميع المواقع الأثرية التي أبلغ عنها مواطني المديرية ، ومواقع أخرى لم يتم التبليغ عنها.
- معظم المواقع الأثرية المدونة في التقرير تم التعرف عليها من خلال الفريق الأثري وبمساعدة أهالي المنطقة التي تم المرور بها.

جدول بإحداثيات المواقع والمعالم

الارتفاع	E	N	اسم الموقع	رقم الموقع
م٢٠٠	046°50.119	13°52.588	مولى الصرح	S.A.10/1
م٤١٢	046°46.907	13°55.825	موقع وادي هرب	S.A.10/2
م٣٧٩	046°44.097	13°56.253	القليمات ١	S.A.10/3
م٣٧٥	046°45.924	13°56.175	القليمات ٢	S.A.10/4
م٦٥٩	046°54.833	14°03.175	الحفد المدينة	S.A.10/5
//	//	//	مسجد العيدروس	S.A.10/6
//	//	//	ضريح العيدروس	S.A.10/7
م٧١٣	046°54.539	14°06.877	رباط آل باغرب القديمة	S.A.10/8
م٧١٠	046°54.306	14°07.060	رباط آل باغرب	S.A.10/9
م٦٩٣	046°54.279	14°07.026	الضريح عثمان سالم باشملة	S.A.10/10
م٧٠١	046°54.254	14°07.029	الضريح بركات	S.A.10/11
م٧٤٥	046°55.940	14°07.785	مقبرة الرمثة	S.A.10/12
م٧٠٢	046°55.552	13°03.817	حصن الوكار	S.A.10/13
م٦٣٠	046°48.411	14°03.070	بامقابر موقع ١	S.A.10/14
م٦٣٢	046°48.386	14°03.093	بامقابر موقع ٢	S.A.10/15
م٦١٥	046°48.428	14°03.129	بامقابر موقع ٢	S.A.10/16
م٥٩٢	046°48.246	14°03.103	بامقابر السود	S.A.10/17
م٥٨٨	046°48.435	14°01.031	بامقابر المقبرة	S.A.10/18
م٤٣٢	046°38.925	14°00.790	مقبرة موقع النخب	S.A.10/19
م٤٤٤	046°39.033	14°01.000	مستوطنة غول بالفقار ١	S.A.10/20
م٤٤٤	046°45.924	13°56.175	مستوطنة غول بالفقار ٢	S.A.10/21
م٤٨٢	046°38.999	14°01.332	ذي خراب	S.A.10/22
م٥٥٠	046°38.981	14°01.772	هلب القرية ١	S.A.10/23
م٥٥٠	046°38.981	14°01.772	هلب القرية ٢	S.A.10/24
م٥٥٠	046°38.981	14°01.772	هلب القرية ٣	S.A.10/25
م٥٥٠	046°38.981	14°01.772	هلب القرية ٤	S.A.10/26
م٣٢٧	046°39.966	14°00.129	مقبرة الأمن المركزي	S.A.10/27
م٤١٣	046°45.761	13°56.468	موقع مقبرة الكريف ١	S.A.10/28
م٤١٧	046°46.942	13°56.122	موقع مقبرة الكريف ٢	S.A.10/29
م٤٤٢	046°49.177	13°53.841	موقع مقبرة لاهية	S.A.10/30
م٦٥٠	046°54.989	14°08.755	الخرية وادي الحمراء الحفد	S.A.10/31
م٦٥٠	046°54.989	14°08.755	زرب	S.A.10/32
م٤٣	046°42.657	13°31.086	بيت الشيخ علي العيدروس	S.A.10/33
م٤٣	046°42.657	13°31.086	بيت ناصر علي العيدروس	S.A.10/34
م٤٣	046°42.576	13°31.090	بيت النائب أبو بكر العيدروس	S.A.10/35





(2) ضريح ولي الصرح S.A.10/1 من
الجهة الشمالية



(1) ضريح ولي الصرح S.A.10/1 من
الجهة الجنوبية ونلاحظ التجديد بمادة
الاسمنت



(4) بعض اثار من محتويات ضريح
ولي الصرح S.A.10/1



(3) بقايا التابوت الخشبي الخاص
بضريح والي لصرح S.A.10/1



(6) مسارج من الحجر
ضريح ولي الصرح S.A.10/1

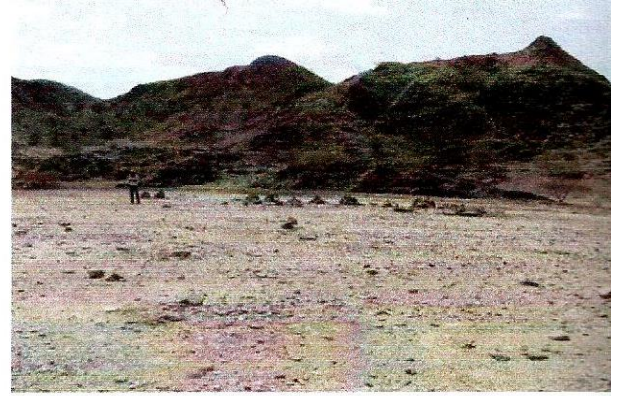


(5) ابريق من البرونز
ضريح ولي الصرح S.A.10/1

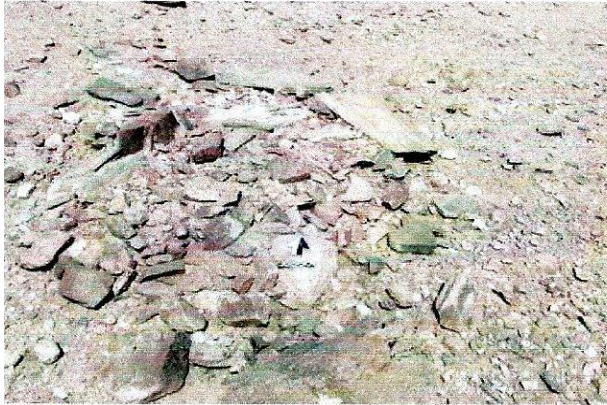
لوحة رقم 1



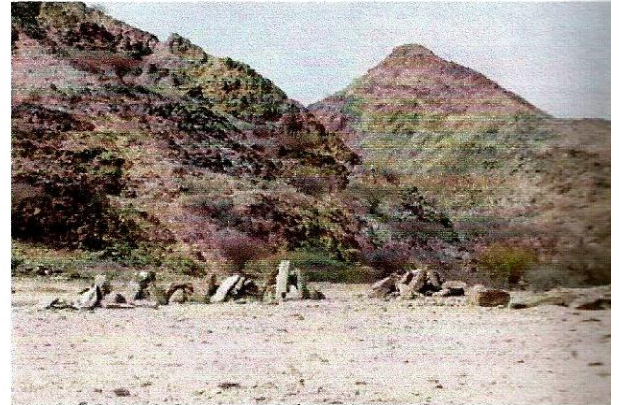
(2) قبر ذيلي
موقع وادي هرب S.A.10/2



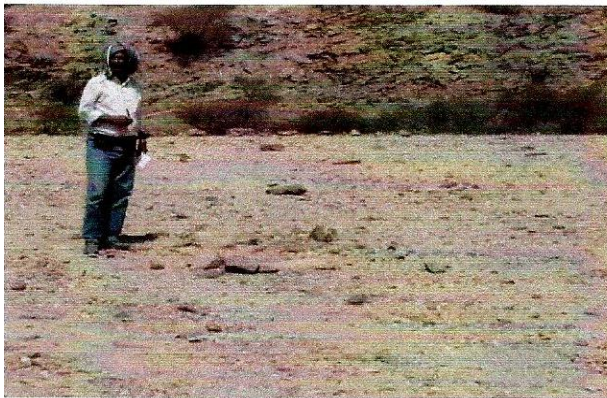
(1) موقع وادي هرب S.A.10/2



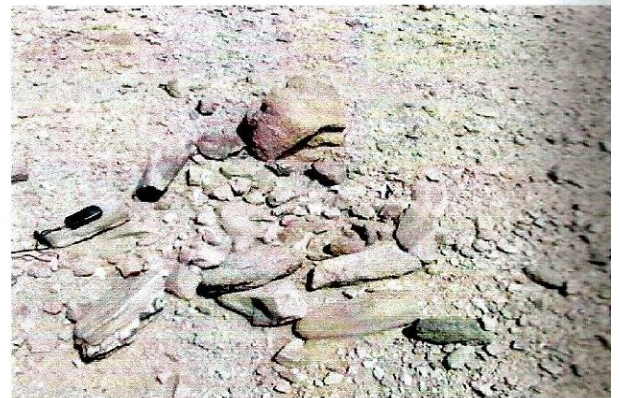
(4) قبر برجى
موقع وادي هرب S.A.10/2



(3) ذبول القبر الحجرية
موقع وادي هرب S.A.10/2



(6) قبور دائرية باحجام متفاوتة تنتشر
في موقع وادي هرب S.A.10/2



(5) قبر دائري في الطرف الشمالي من
موقع وادي هرب S.A.10/2

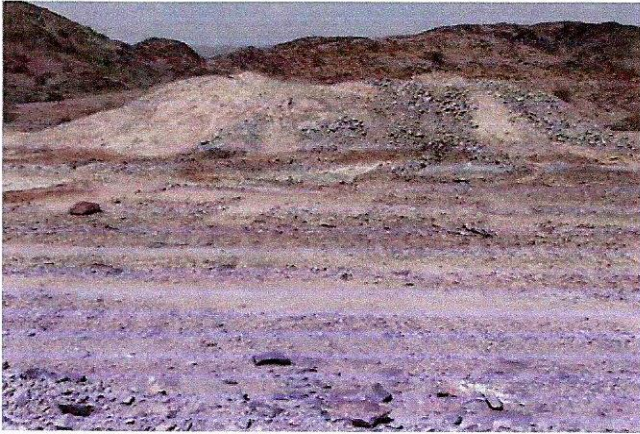
لوحة رقم 2



(2) قبر برجى تساقطت جدرانه
موقع القليعات S.A.10/3/1



(1) موقع القليعات S.A.10/3/1



(4) تعرض الموقع لآعمال الجرف
وتمهيد لتشييد الطري بين احور
والمحفد موقع القليعات S.A.10/3/1



(3) يتوسط القبر قاعة دفن مستطيلة
الشكل موقع القليعات S.A.10/3/1

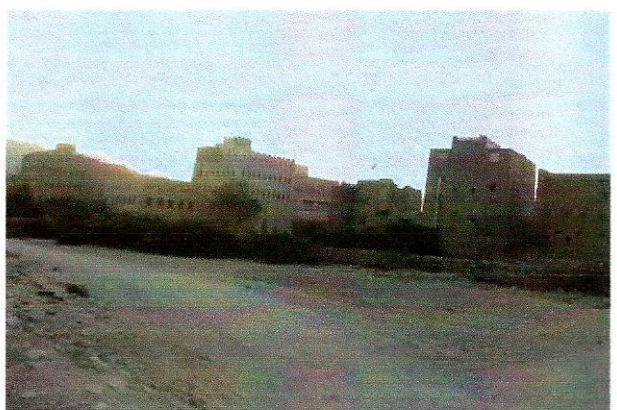
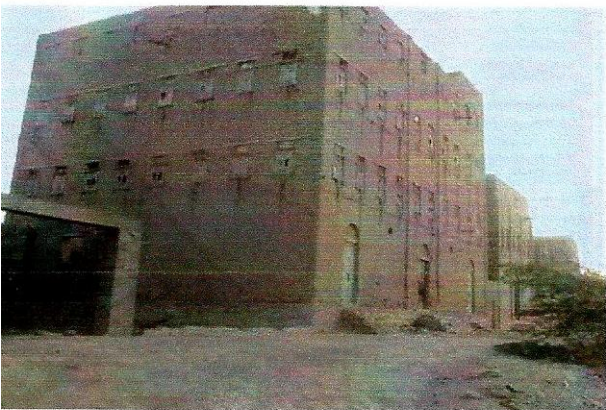
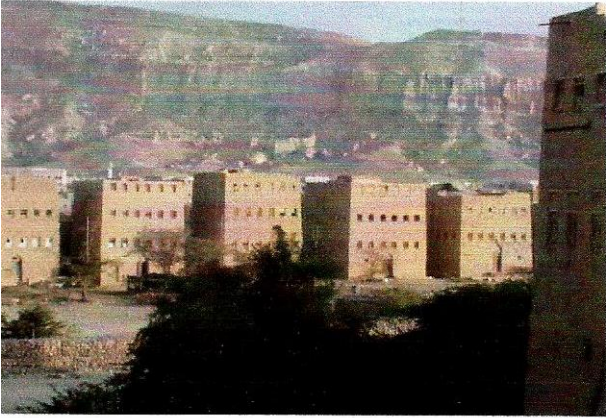
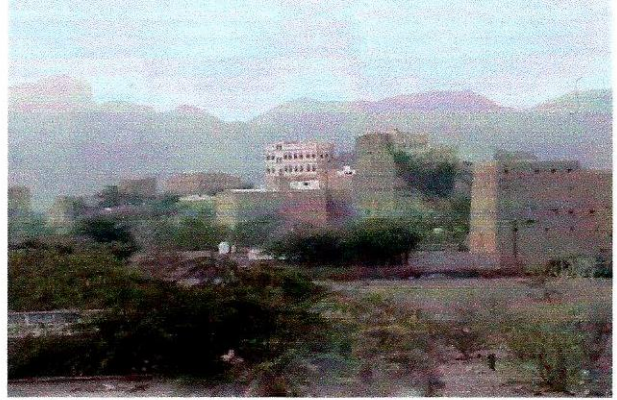


(6) قبور دائرية باحجام متفاوتة تنتشر
في موقع القليعات S.A.10/3/2



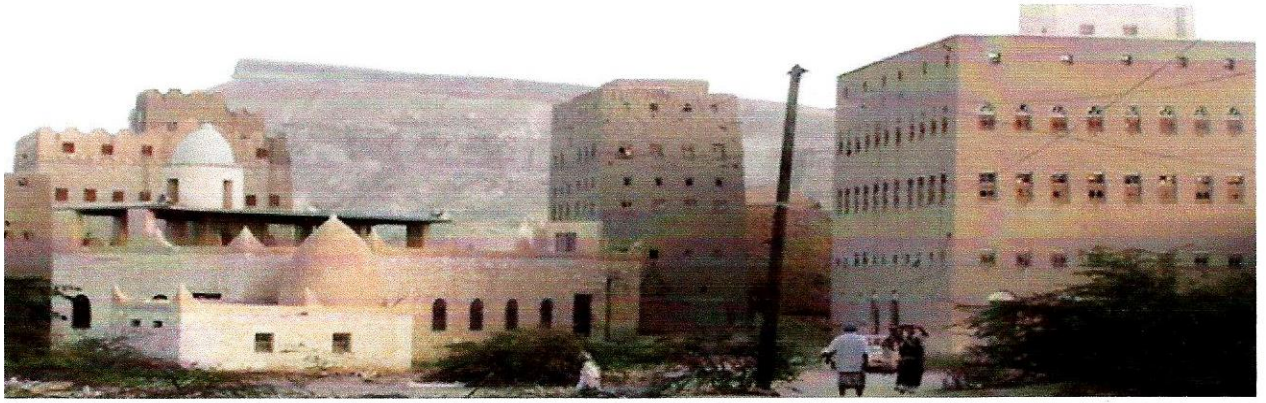
(5) قبر برجى تساقطت احجاره في
موقع اقليعات S.A.10/3/2

لوحة رقم 3

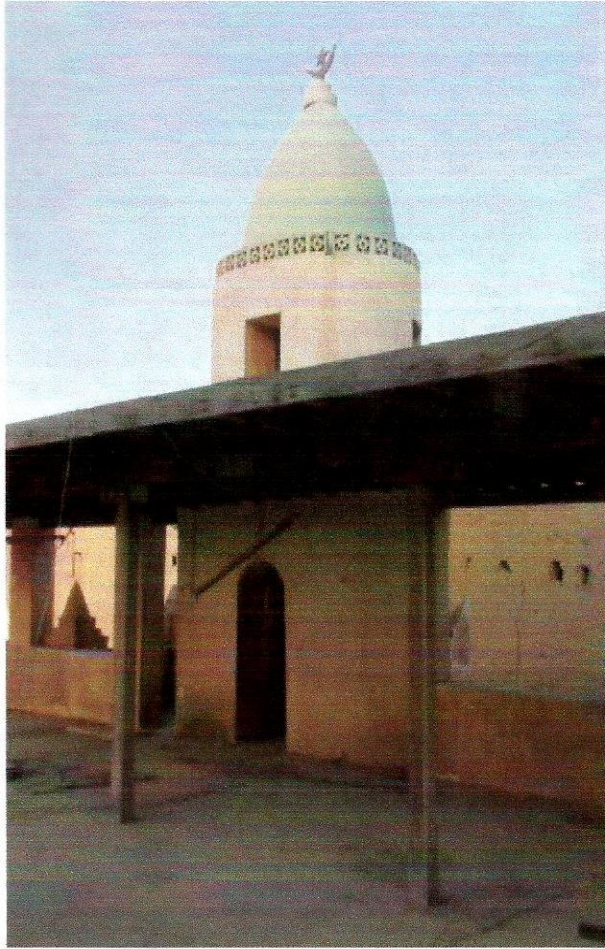


مناظر مختلفة لمعالم مدينة المحفد القديمة تبرز الخصوصية المعمارية للمباني الطينية في المدينة والتي تتكون من عدة طوابق

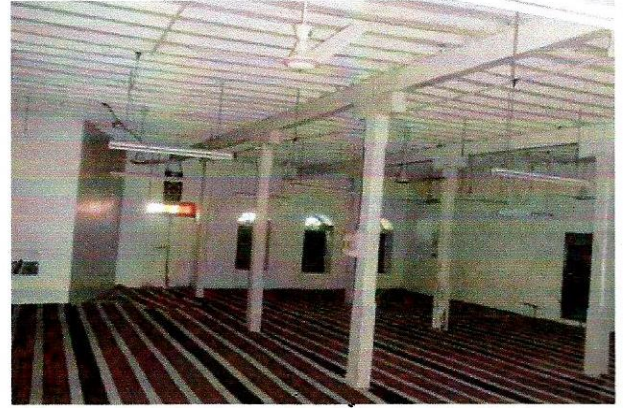
لوحة رقم 4



(1) منظر عام للمسجد الجامع بمدينة المحفد
القديمة المعروف بمسجد العيدروس S.A.10/6



(6) منذنة مسجد العيدروس القائمة فوق
كتلة بروز المحراب S.A.10/6

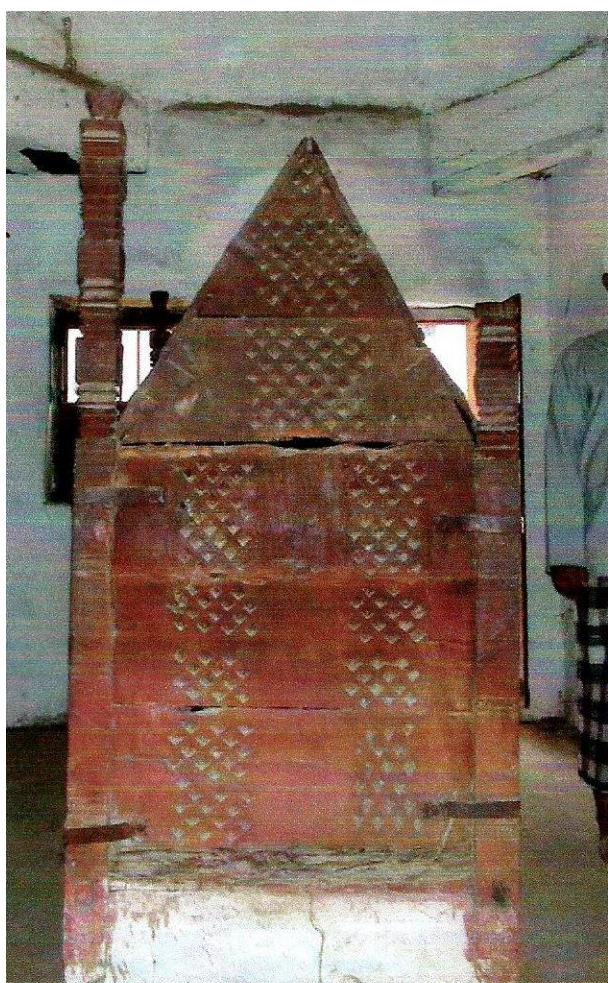


(3) بيت الصلاة
مسجد العيدروس S.A.10/6

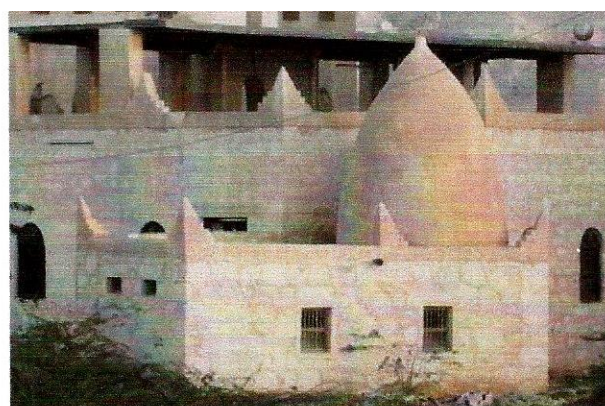


(5) محراب مسجد العيدروس
S.A.10/5

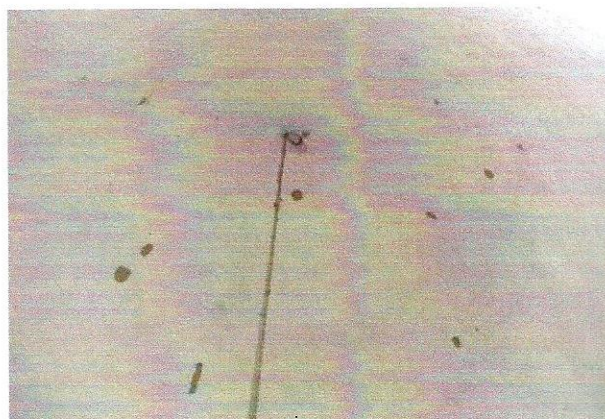
لوحة رقم 5



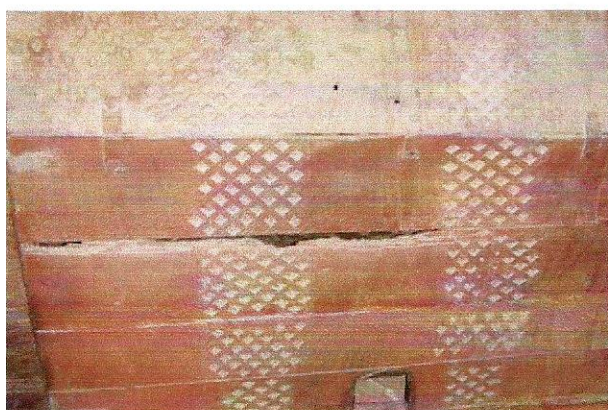
(4) تابوت من الخشب خاص ب
ضريح العيدروس S.A.10/7



(1) ضريح العيدروس بمدينة المحفد
S.A.10/7



(2) قبة الضريح من الداخل S.A.10/7

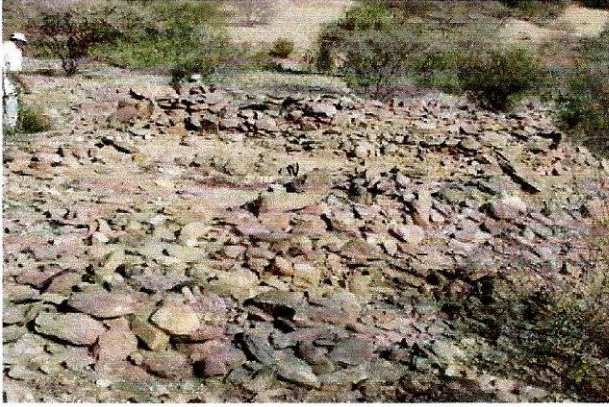


(5) زخارف التابوت S.A.10/7

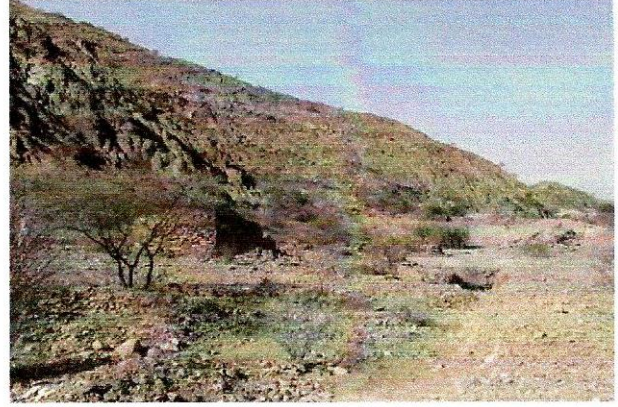


(3) مدخل الضريح S.A.10/7

لوحة رقم 6



(2) أسس مباني حجرية لوحداث سكنية
متجاورة - رباط باغرب S.A.10/3/8



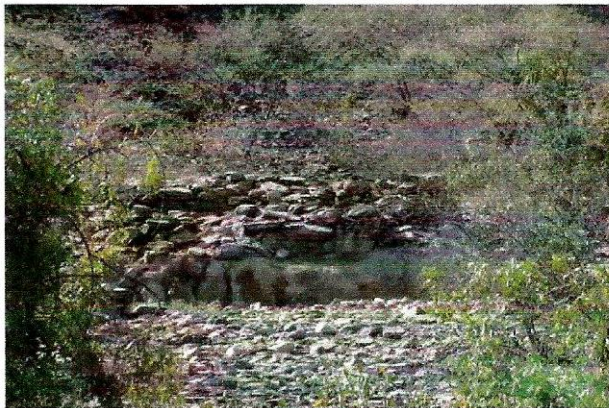
(1) منظر لموقع رباط باغرب القديمة
S.A.10/8



(4) اسلوب بناء المنزل في موقع رباط
باغرب القديمة S.A.10/8



(3) جانب بقايا أسس مباني في وسط
الموقع رباط باغرب القديمة S.A.10/8

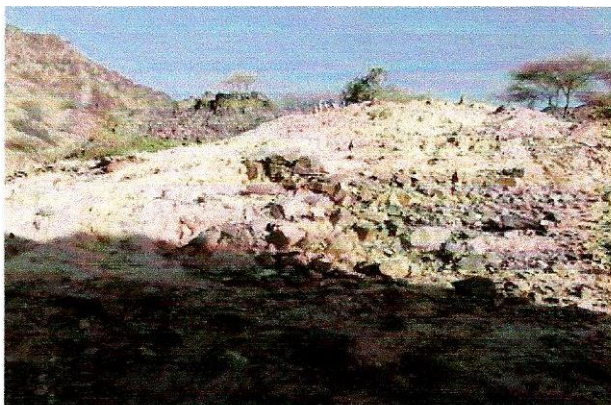


(6) نمو النباتات الحشوية في بقايا معالم الموقع
وحولها - موقع رباط باغرب القديمة S.A.10/8

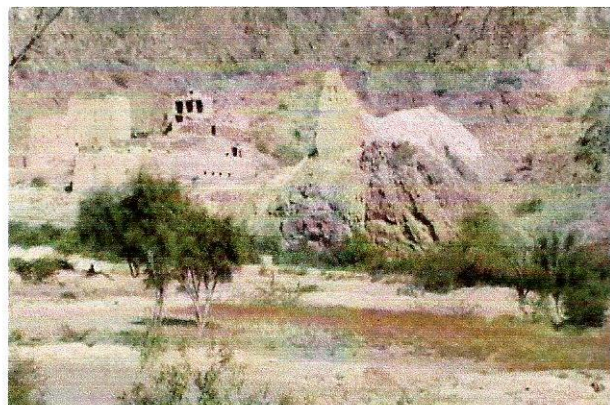


(5) أساس لمبنى شبه معزول
رباط باغرب القديمة S.A.10/8

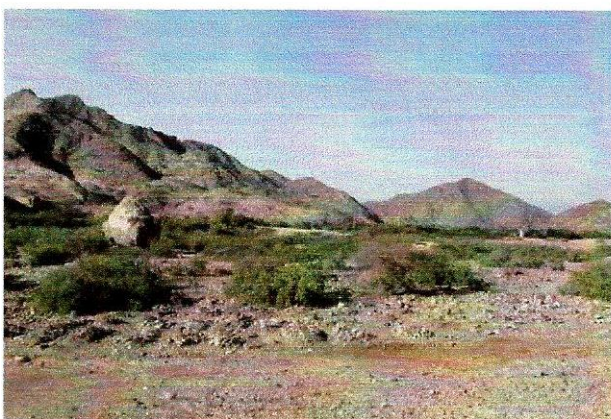
لوحة رقم 7



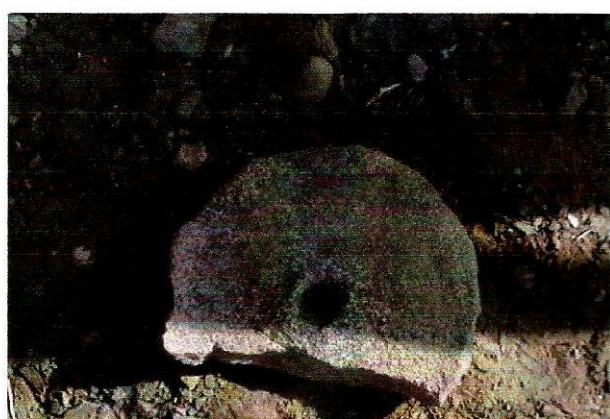
(2) منازل متهدمة نتيجة الضربات
الجوية للأحتلال البريطاني ما بين -37
1954مرباط باغرب S.A.10/3/9



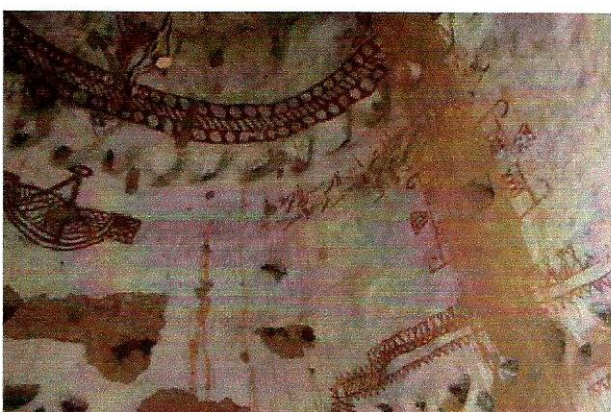
(1) مباني من الطوب اللبن متهدمة
رباط باغرب S.A.10/9



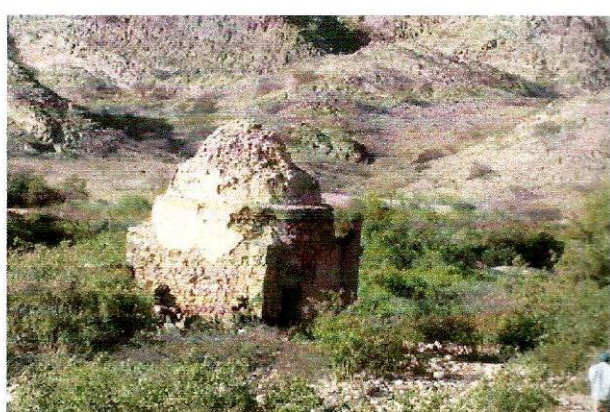
(4) مقبرة قرية
رباط باعزب S.A.10/9



(3) آلة طحن قديمة من موقع
رباط باغرب S.A.10/9



(6) زخارف الفرسكو على واجهات الداخلية
لجدران ضريح عثمان سالم S.A.10/10



(5) ضريح عثمان سالم باشملة
S.A.10/10

لوحة رقم 8



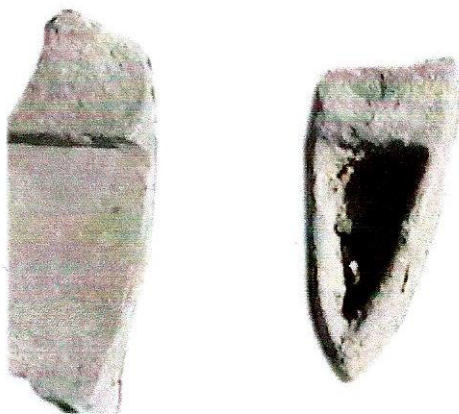
(3) تابوت ضريح عثمان سالم S.A.10/10
مصنوع من الخشب ومزخرف بزخارف هندسية



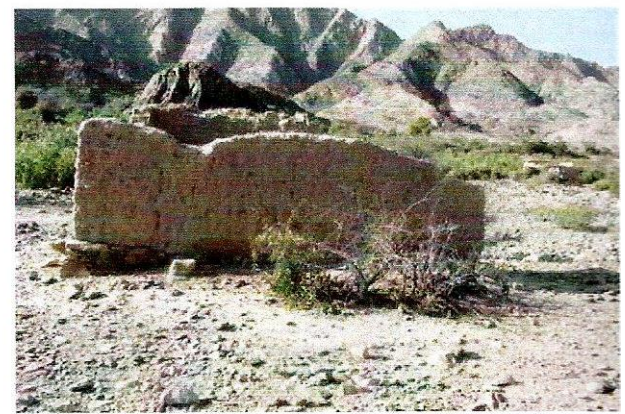
(1) زخارف الفرسكو على بطن قبة
ضريح عثمان سالم S.A.10/10



(2) زخارف كتابية على واجهات الداخلية لجدران
ضريح عثمان سالم S.A.10/10

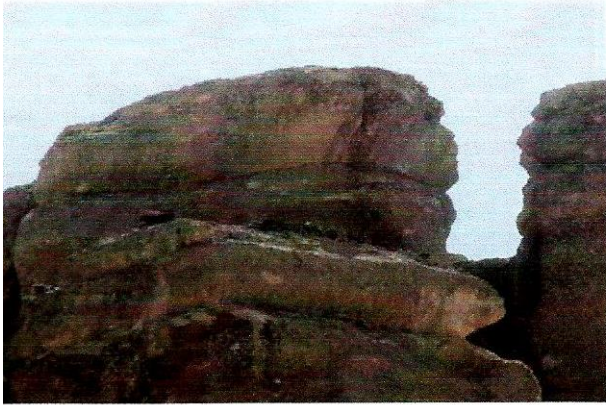


(5) مسرجة من الحجر الصابوني ترجع
إلى ضريح بركات S.A.10/11

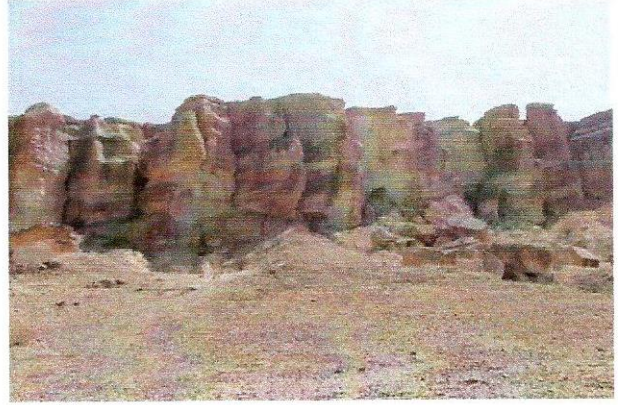


(4) بقايا ضريح بركات S.A.10/11

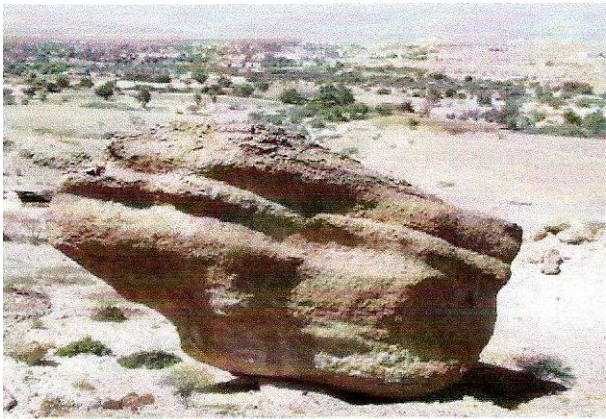
لوحة رقم 9



(2) قبور صخرية في كهوف جبل الرمثة
S.A.10/12 تم بناء جدران من الحجر
لسد مداخلها



(1) القبور الصخرية في موقع جبل
الرمثة S.A.10/12



(4) أحد الصخور على هضبة الجبل
استغلت في بناء القبور.
موقع الرمثة S.A.10/12



(3) قبور صخرية في واجهة السفح
الجبلي - موقع الرمثة S.A.10/12



(6) قبر مشيد في تجويف الصخرة
موقع الرمثة S.A.10/12



(5) قبر مبني على سطح الصخرة
موقع الرمثة S.A.10/12

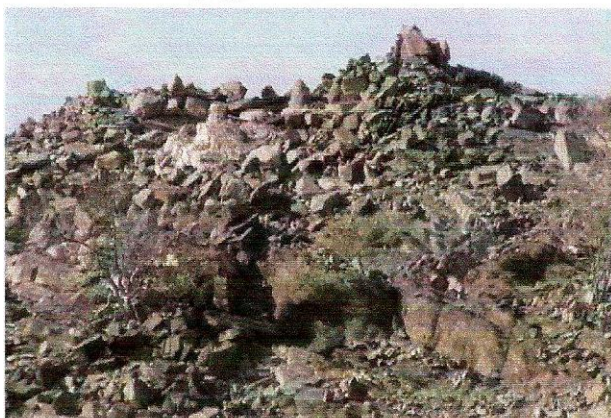
لوحة رقم 10



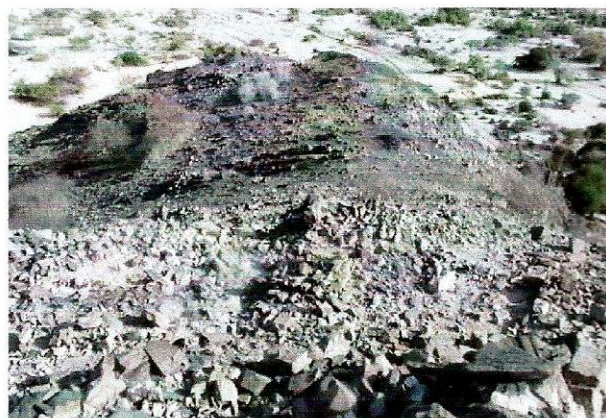
(2) موقع مستوطنة
بامقابر S.A.10/14
من الجهة الشرقية



(1) حصن الوكار S.A.10/13



(4) قمة موقع بامقابر S.A.10/14



(3) سطح موقع بامقابر S.A.10/14
ويشهد بقايا مباني واكوام الأحجار
المتساقطة



(6) أحجار مباني متساقطة
بامقابر S.A.10/15



(5) موقع بامقابر S.A.10/15

لوحة رقم 11



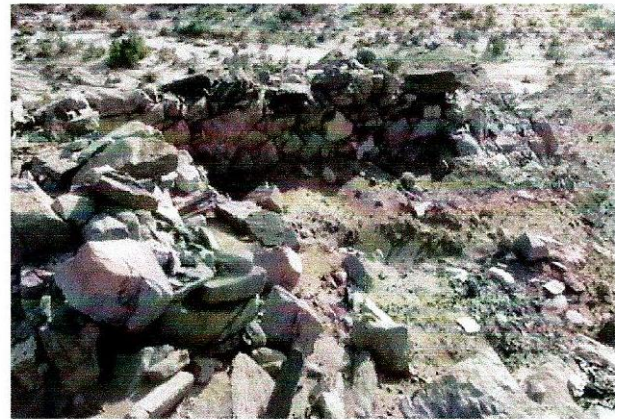
(2) مباني تحت الأرض تغطيها اكوام
الأنقاض موقع بامقابر S.A.10/15



(1) بقايا مباني أعلى قمة المرتفع الجبلي
موقع بامقابر S.A.10/15



(4) أعمال النباش والتخريب تظهر
كميات كبيرة من الفحم
موقع بامقابر S.A.10/15



(3) جدران آيلة للسقوط
موقع بامقابر S.A.10/15

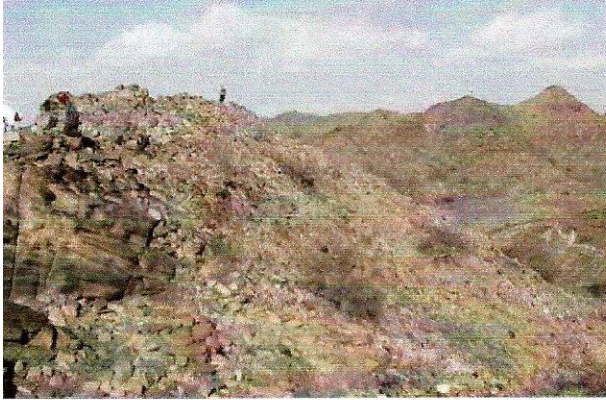


(6) أعمال النباش والتخريب تظهر آنية من الفخار كبيرة
الحجم لازالة في مكانها بامقابر موقع بامقابر S.A.10/15

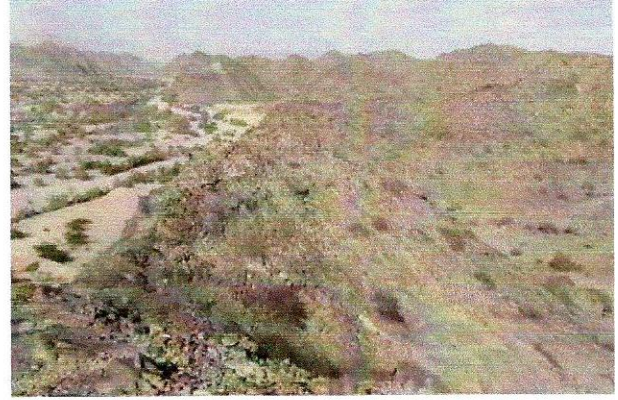


(5) ازقة بين مباني المستوطنة
موقع بامقابر S.A.10/15

لوحة رقم 12



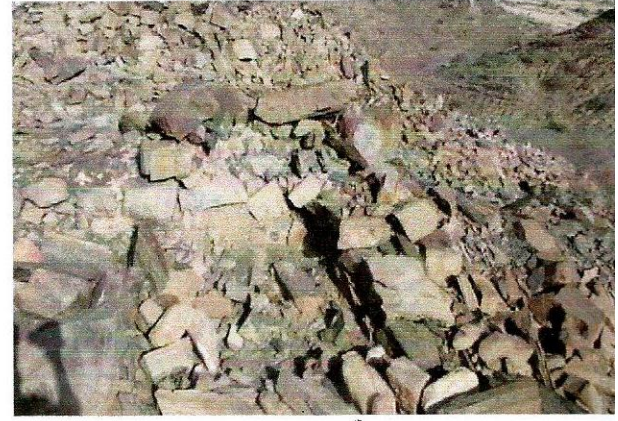
(2) موقع بامقابر S.A.10/16 من
الجهة الغربية



(1) منظر عام لموقع بامقابر S.A.10/16



(4) أسس لمبنى كبير
موقع بامقابر S.A.10/16

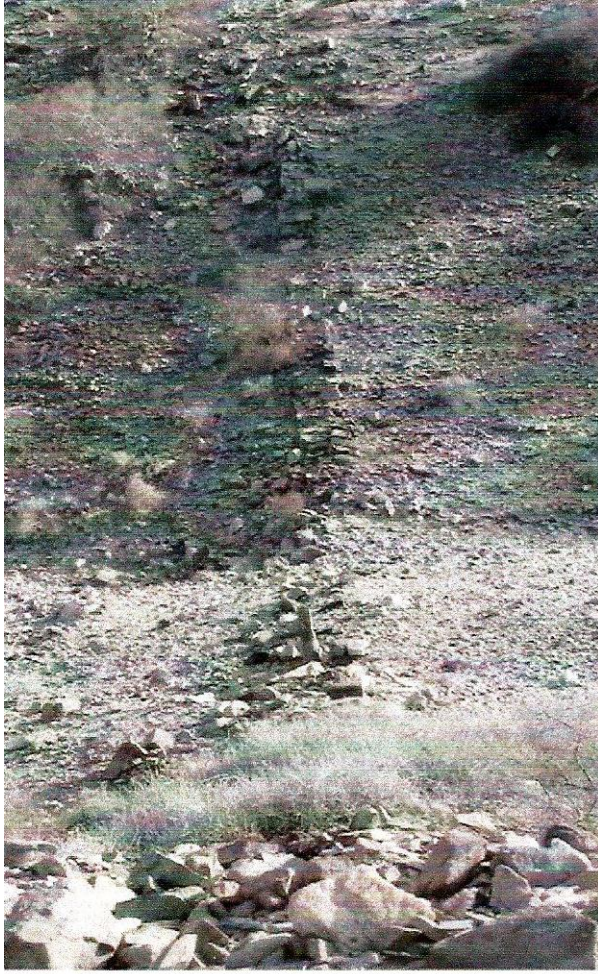


(3) جدران متساقطة موقع بامقابر S.A.10/16



(5) وادي المضيق من الجهة الشمالية للموقع - موقع بامقابر S.A.10/16

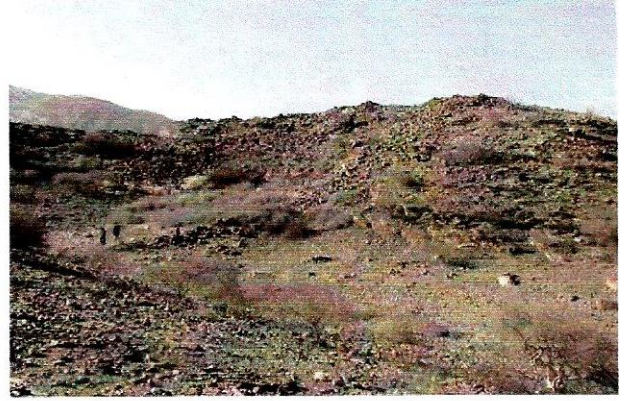
لوحة رقم 13



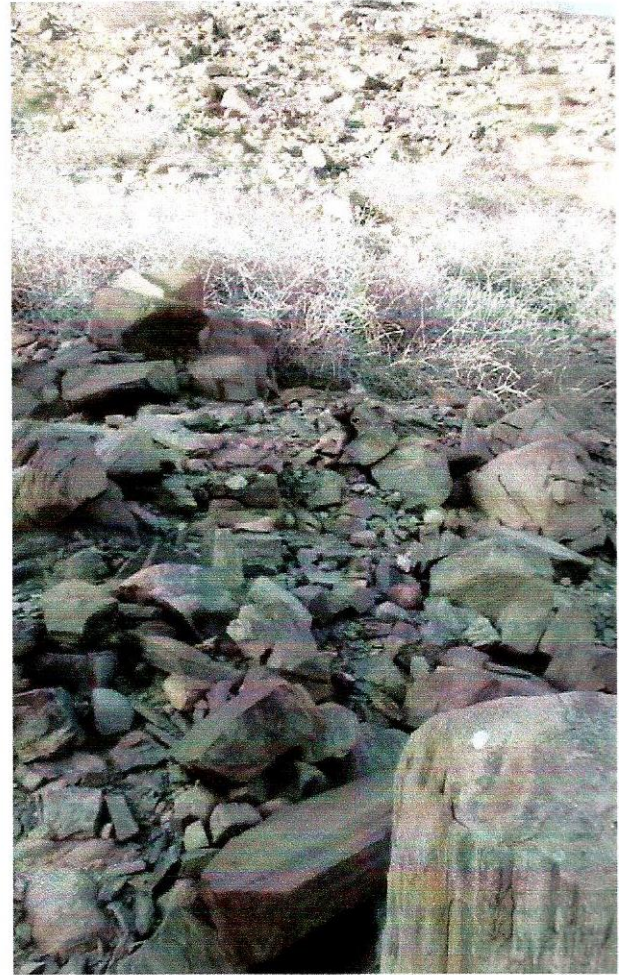
(2) السور من الشمال الى الجنوب
موقع بامقابر S.A.10/17



(4) مدخل سور مستوطنة با مقابر S.A.10/17



(1) منظر عام لموقع بامقابر S.A.10/16

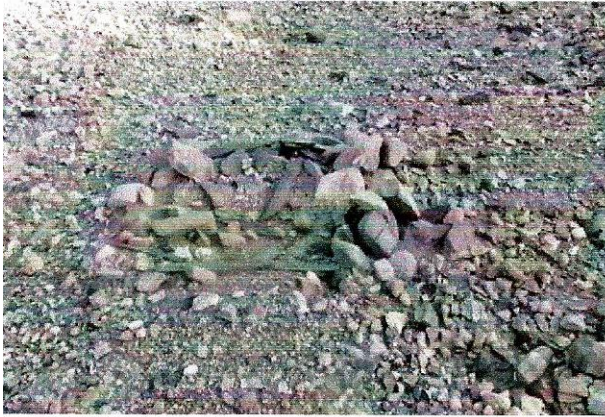


(3) السور من جنوب المدخل الي الشمال
موقع بامقابر S.A.10/17

لوحة رقم 14



(1) منظر عام لموقع المقبرة الواقعة الى الجهة الغربية من السو - بامقابر S.A.10/18



(3) أحد قبور موقع بامقابر S.A.10/18



(2) قبر دائري خارج سور المدينة
موقع بامقابر S.A.10/18



(5) رحي مطحن (مسحقة) يدوي من الحجر كما
تنتشر كسر أحجار الرخام - الموقع S.A.10/18

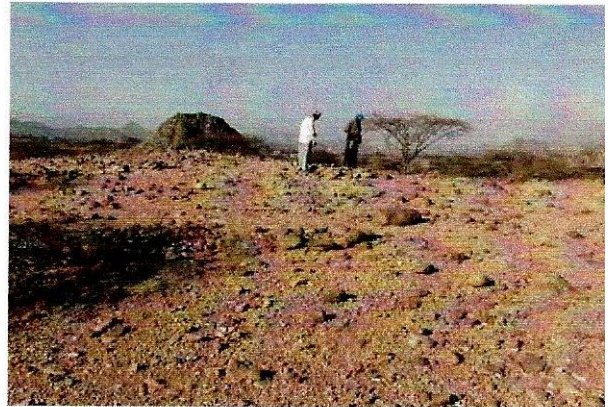


(4) قبور متهدمة
موقع بامقابر S.A.10/18

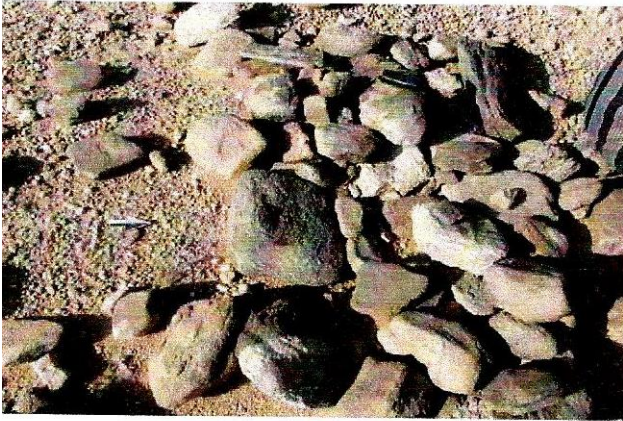
لوحة رقم 15



(2) توثيق أحد القبور في
موقع النخب S.A.10/19

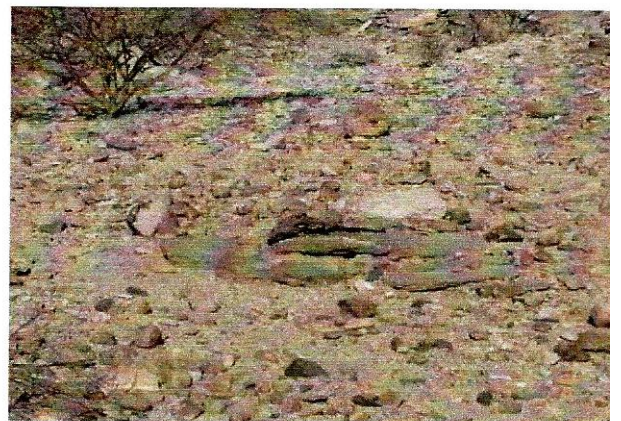


(1) منظر عام لمقبرة موقع النخب S.A.10/19

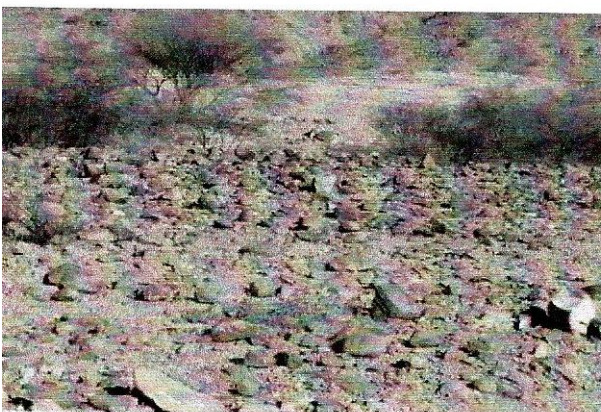


(b)

(3) نماذج من قبور موقع النخب S.A.10/19



(a)



(b)

(4) منظر عام لمستوطنة غول بالفقاق S.A.10/20

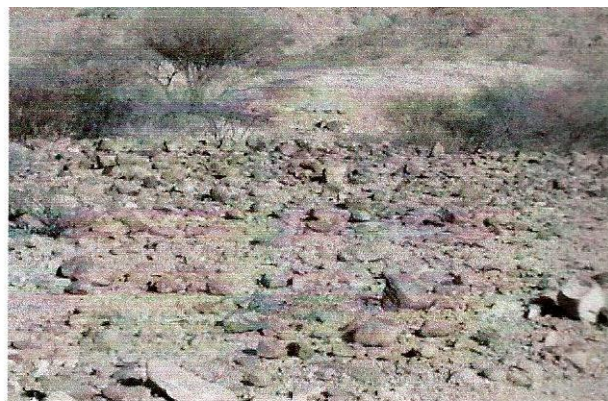


a

لوحة رقم 16



(2) جانب آخر من بقايا أسس مباني
وأحجار متناثرة
موقع غول بالفقاق S.A.10/20



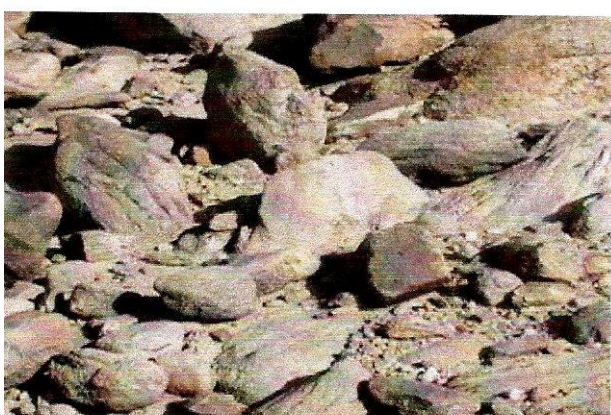
(1) بقايا أسس مباني وأحجار متناثرة
موقع غول بالفقاق S.A.10/20



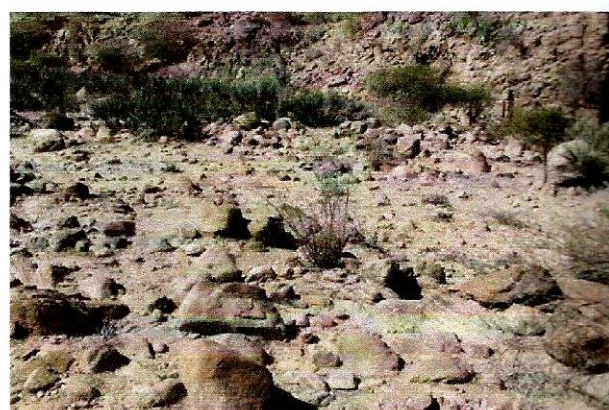
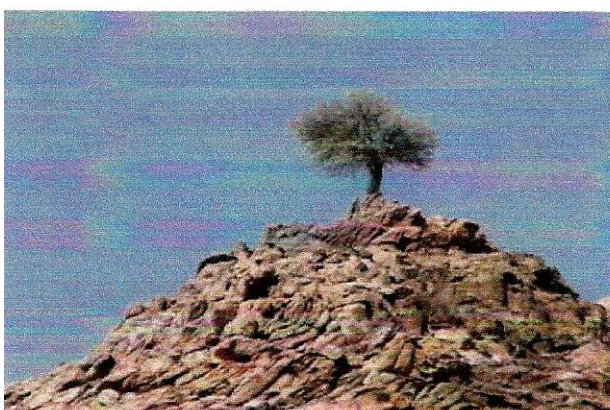
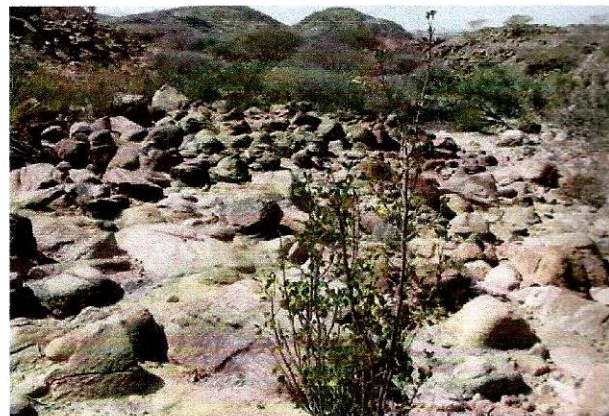
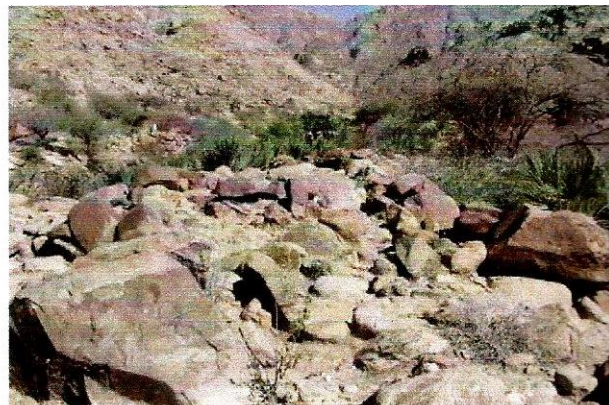
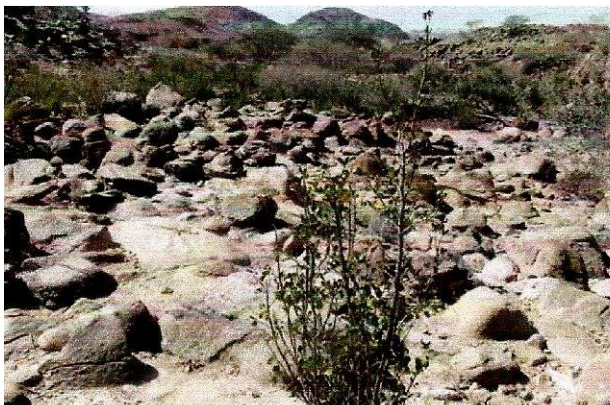
(4) منظر عام
موقع غول بالفقاق S.A.10/21



(3) بقايا لموقد أو قبر دائري صغير
موقع غول بالفقاق S.A.10/20

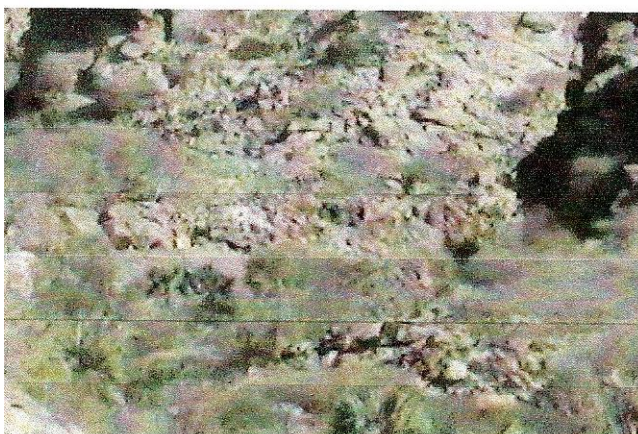
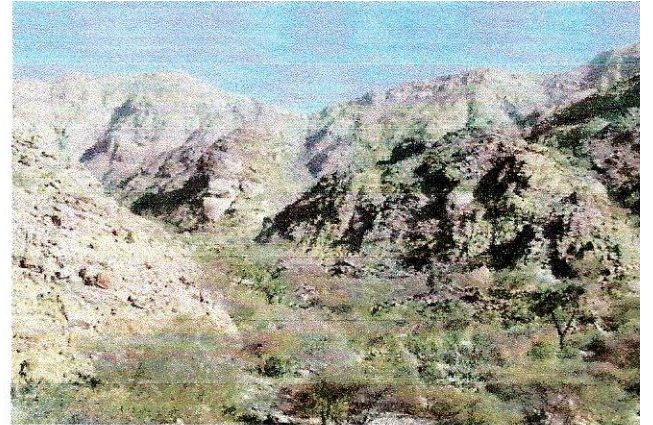


(5) بقايا متنوعة لمستوطنة من قبل التاريخ موقع غول بالفقاق S.A.10/21



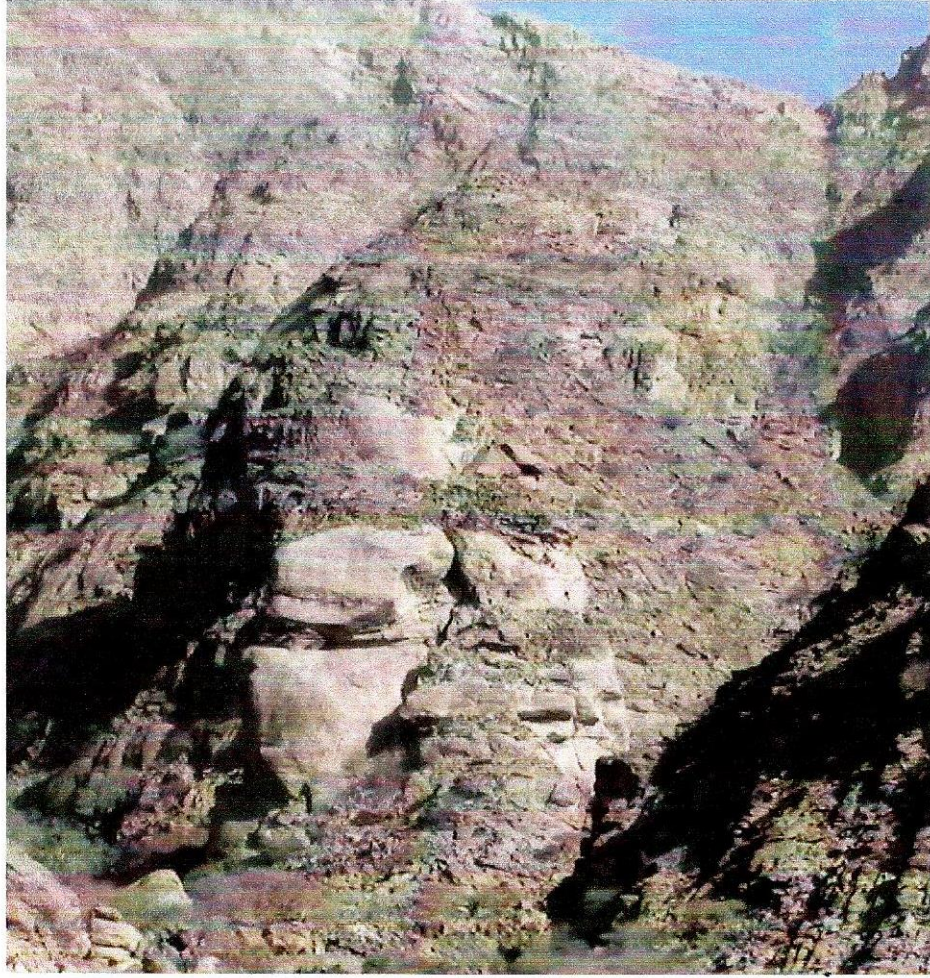
(1) مناظر متنوعة لبقايا مستوطنة ربما ترجع الى ما قبل التاريخ
موقع ذي خرب S.A.10/22

لوحة رقم 18



مناظر مختلفة لموقع لهب القرية الواقع على ضفة وادي خراب
موقع لهب القرية S.A.10/23

لوحة رقم 19



(1) منظر عام لجبل لهب القرية ويلاحظ على سفحه الثلاثة مواقع

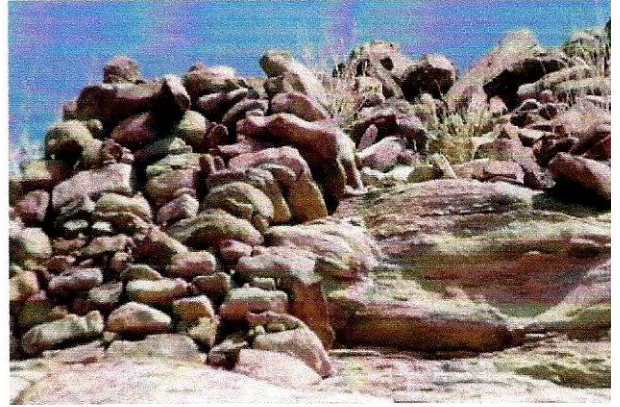


(2) المستوطنة الواقعة على مستوى قاعدة الجبل - موقع لهب القرية S.A.10/24

لوحة رقم 20



(1) مستوطنة لهب القرية المشيدة في المنطقة الوسطى من الجبل

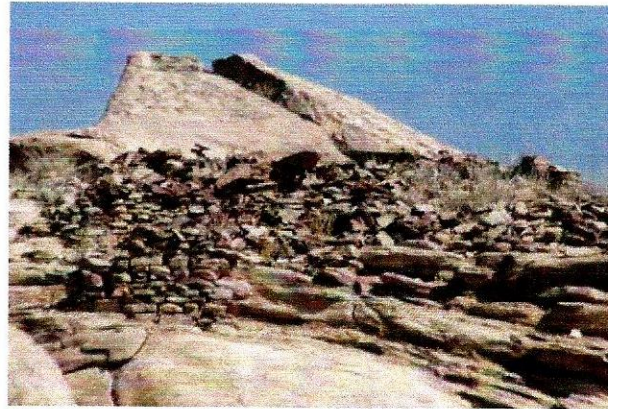


(2) مباني مبنية على الصخر باستخدام الكتل الحجرية الرسوبية
موقع لهب القرية S.A.10/25

لوحة رقم 21

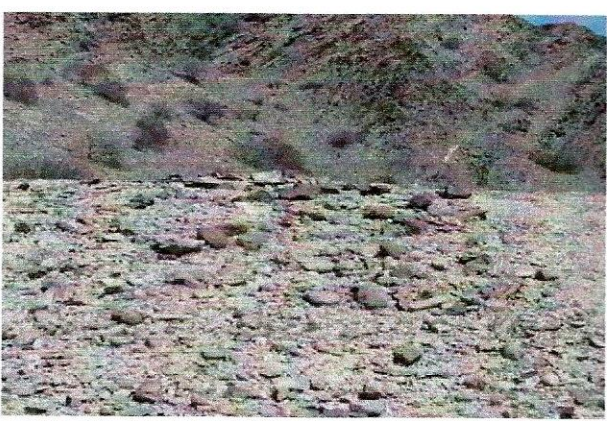
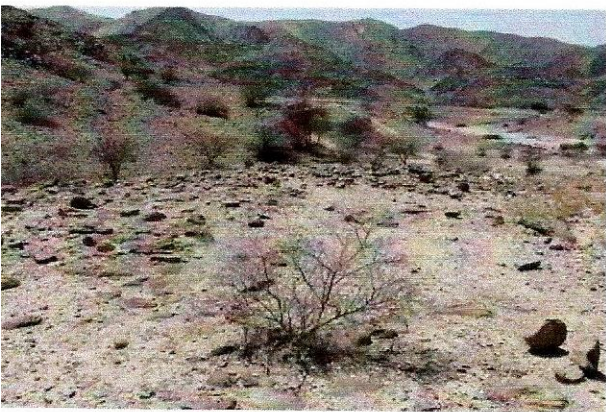
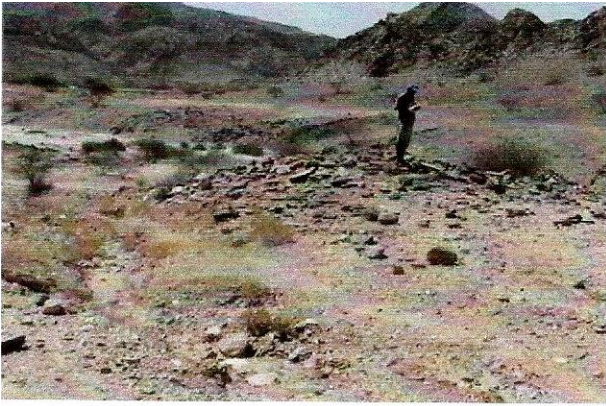


(1) مستوطنة لهب القرية المشيدة في المنطقة العليا من الجبل S.A.10/26



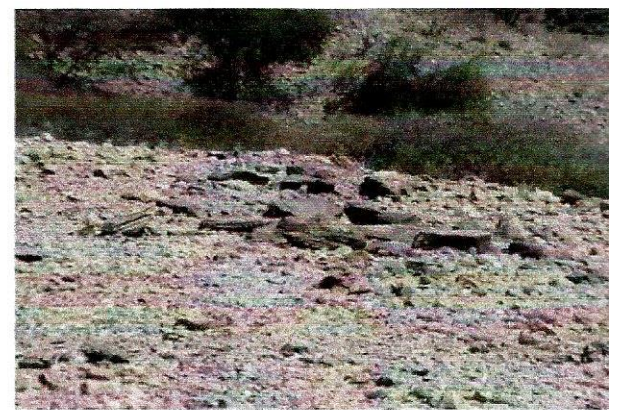
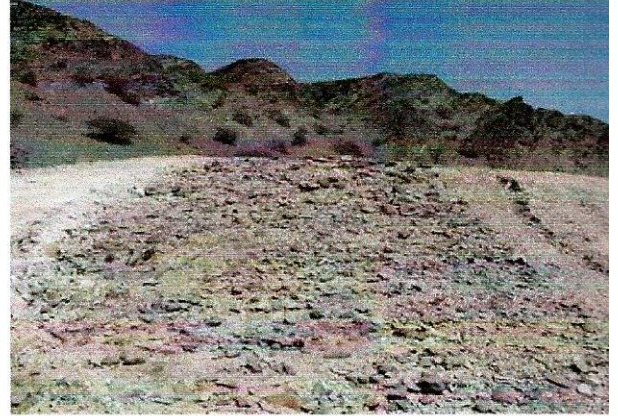
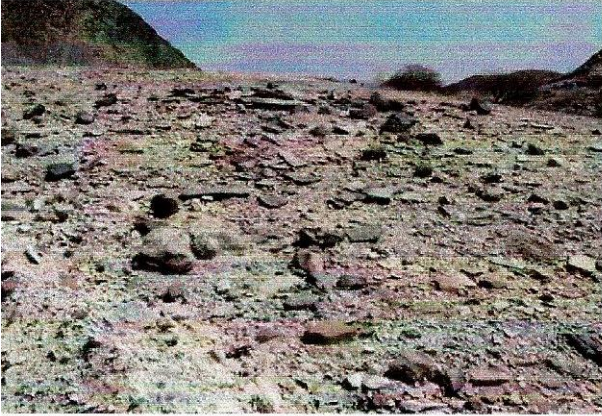
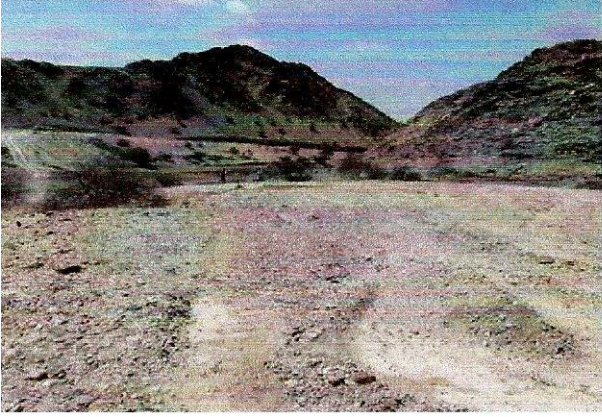
(2) مباني مبنية على الصخر باستخدام الكتل الحجرية الرسوبية
موقع لهب القرية S.A.10/26

لوحة رقم 22



موقع S.A.10/27 بجوار مبنى الأمن المركزي الى الشمال من مدينة المحفد

لوحة رقم 23



موقع الكريف S.A.10/27 ويضم مجموعة من القبور الدائرية
ويلاحظ في الصور شق الطري بين احور والمحفد في قلب الموقع

لوحة رقم 24



(1) قبر دائري موقع الكريف 2
موقع رقم S.A.10/29

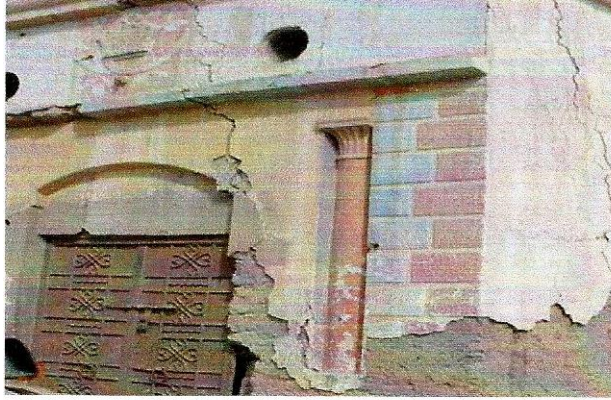


(3) أحد مقابر موقع لاهية S.A.10/30 ١



(2) تفاصيل القبر الدائري
موقع الكريف 2
موقع رقم S.A.10/29

لوحة رقم 25



(2) مدخل قصر الشيخ علي العيدروس
مدينة احور S.A.10/33



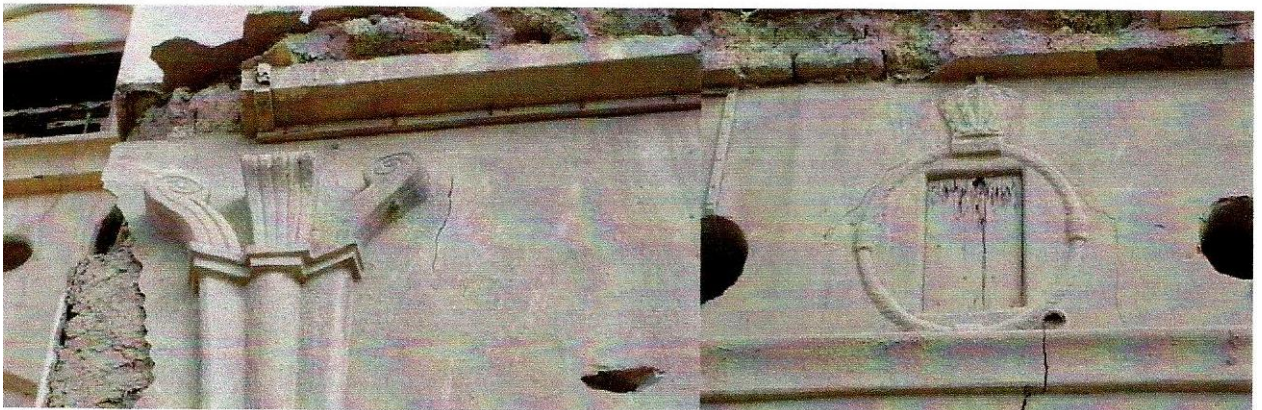
(1) قصر الشيخ علي العيدروس
مدينة احور S.A.10/33



(4) قصر ناصر العيدروس
مدينة احور S.A.10/34



(1) رنك خاص بصاحب القصر
الشيخ علي العيدروس
مدينة احور S.A.10/33



(3) زخرفة عمود من قصر الشيخ علي العيدروس
مدينة احور S.A.10/34

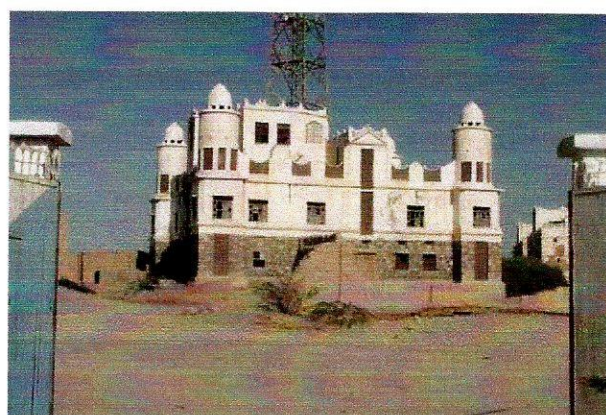
(2) رنك صاحب القصر علي العيدروس
مدينة احور S.A.10/34



(1) قصر النائب علي العيدروس
أحور S.A.10/35



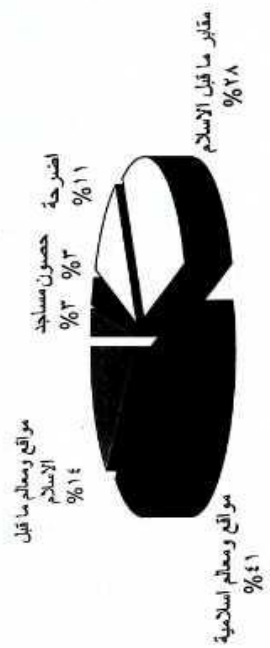
(3) نموذج لنوافذ في مباني مدينة أحور



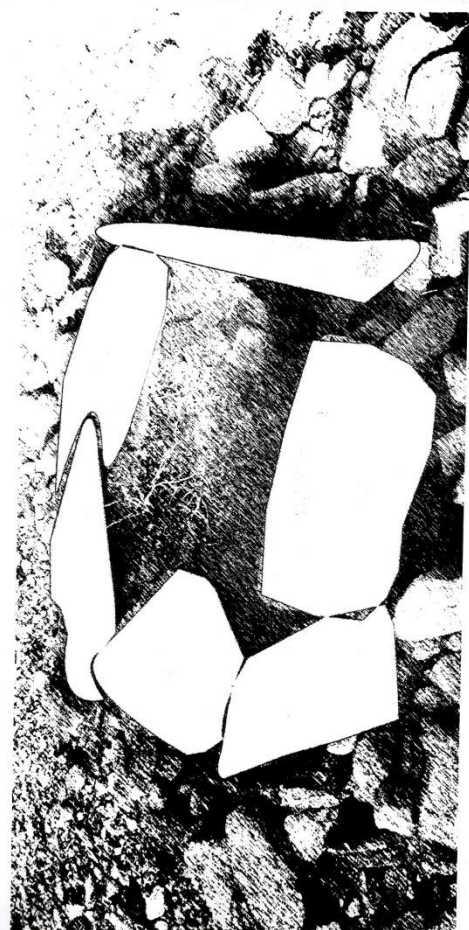
(2) قصر النائب علي العيدروس
أحور S.A.10/35

لوحة رقم 27

رسم بياني يوضح معالم ومواقع الأثرية في محافظة إربيل للعام ٢٠١٠



رسم سالم محمد العامري



قبر دائري من موقع با مقابر S.A/18

رسم / سالم محمد العامري



قبر دائري من موقع با مقابر S.A/18

رسم / سالم محمد العامري